

DESIGN

Mercredi 29 mai 2019 - 19h

7 Rond-Point
des Champs-Élysées
75008 Paris



ARTCURIAL



lot 516, Mathieu Mategot, *Rare table dite «Kyoto»*, 1954
lot 504, Jean Prouvé, *Bahut mod. 150 dit «Bois-métal»*, Circa 1950

DESIGN

Mercredi 29 mai 2019 - 19h

7 Rond-Point
des Champs-Élysées
75008 Paris



Lot n°499, Charlotte Perriand, *Importante banquette dite «Tokyo»*, 1954 (détail)



Lot n°539, Ado Chale, *Table basse dite «Goutte d'eau»*, Création 1995 (détail)



Lot n°486, LE Corbusier, Pierre Jeanneret & Charlotte Perriand,
Chaise longue mod. B306, Création 1928 (détail)

DESIGN

vente n°3937



Fabien Naudan



Emmanuel Berard



Claire Gallois



Alexandre Barbaise


EXPOSITIONS PUBLIQUES

Téléphone pendant l'exposition
Tél.: +33 (0)1 42 99 16 24

Vendredi 24 mai
11h-19h

Samedi 25 mai
11h-18h

Lundi 27 mai
11h-19h

 [artcurial_design](#)

Photographies
Marc Chatelard

Traduction des textes :
Nazanin Lankarani

VENTE

Mercredi 29 mai 2019 - 19h

Commissaire-Priseur
Hervé Poulain

Direction des départements du XX^e s.
Fabien Naudan

Spécialiste
Emmanuel Berard
Tél.: +33 (0)1 42 99 20 42
eberard@artcurial.com

Spécialiste junior
Claire Gallois
Tél.: +33 (0)1 42 99 16 24
cgallois@artcurial.com

Administrateur
Alexandre Barbaise
Tél.: +33 (0)1 42 99 20 37
abarbaise@artcurial.com

Catalogue en ligne :
www.artcurial.com

Comptabilité clients
salesaccount@artcurial.com
Tél. : +33 (0)1 42 99 20 71

Transport et douane
Tél. : +33 (0)1 42 99 16 57
Tél. : +33 (0)1 42 99 16 37
shipping@artcurial.com

Ordres d'achat,
enchères par téléphone
Kristina Vrzests
Tél. : +33 (0)1 42 99 20 51
bids@artcurial.com

ARTCURIAL
Live Bid

Assistez en direct aux ventes
aux enchères d'Artcurial et
enchérissez comme si vous y étiez,
c'est ce que vous offre le service
Artcurial Live Bid.
Pour s'inscrire :
www.artcurial.com



451

Georges JOUVE

1910-1964

Vase dit «Galet» – 1957

Céramique émaillée blanc

Signé

16 x 23 x 12 cm

Provenance :

Vente «Design», Phillips de Pury,

Londres, 15 octobre 2009, lot 33

Acquis lors de cette dernière par

l'actuel propriétaire

Bibliographie :

Georges Jouve, Editions Galerie Jousse

Entreprise, Paris, 2006. Exemplaires

similaires reproduits pp. 78 et 79

White enamelled ceramic «Galet» vase by

Georges Jouve - 1957

6,30 x 9,06 x 4,72 in.

3 000 - 5 000 €



452

Georges JOUVE

1910-1964

Pichet – 1955

Céramique émaillée blanc

Signé

31 cm

Bibliographie :

Georges Jouve, Editions Galerie Jousse
Entreprise, Paris, 2006. Exemple
similaire reproduit p. 287

*White enamelled ceramic pichet by
Georges Jouve - 1955
12,20 in.*

2 500 - 3 500 €





453

Georges JOUVE

1910-1964

Rare vase – Circa 1960

Céramique émaillée noir
27 x 16 cm

Provenance :
Collection particulière, Paris

*Rare black enameled ceramic vase by
Georges Jouve - Circa 1960
10,63 x 6,30 in.*

5 000 - 7 000 €

454

Georges JOUVE

1910-1964

Sculpture dit «Os» – 1956

Céramique émaillée noir
21 x 12 cm

Provenance :
Collection particulière, Paris

Bibliographie :
Georges Jouve, Editions Galerie Jousse
Entreprise, Paris, 2006. Exemplaires
similaires reproduits pp. 208 et 209

*Black enamelled ceramic «Os» sculpture
by Georges Jouve - 1956
8,27 x 4,72 in.*

8 000 - 10 000 €



455

Georges JOUVE

1910-1964

«Poule» – 1956

Corps en céramique émaillée noir, pieds
en tige d'acier
Signée
38 x 16 x 24 cm

Bibliographie :

Georges Jouve, Editions Galerie Jousse
Entreprise, Paris, 2006. Exemple
similaire reproduit p. 234

*Black enamelled ceramic and steel «Hen»
by Georges Jouve - 1956
14,96 x 6,30 x 9,45 in.*

12 000 - 18 000 €





456

Georges JOUVE

1910-1964

Vase – Circa 1959

Céramique émaillée blanc

Signé

49 x 13 cm

Provenance :

Vente «Design», Phillips de Pury,
Londres, 15 octobre 2009, lot 35
Acquis lors de cette dernière par
l'actuel propriétaire

Bibliographie :

Georges Jouve, Editions Galerie Jousse
Entreprise, Paris, 2006. Exemple
similaire reproduit p. 285

White enameled ceramic vase by

Georges Jouve - Circa 1959

19,29 x 5,12 in.

6 000 - 8 000 €



457

Georges JOUVE

1910-1964

Crucifix – Circa 1940

Céramique émaillée noir
Signé
25 x 20 cm

Provenance :
Collection particulière, Paris

*Black enameled ceramic crucifix by
Georges Jouve - Circa 1940
9,84 x 7,87 in.*

500 - 600 €

458

Georges JOUVE

1910-1964

Vase dit «Cylindre» – 1955

Céramique émaillée noir
Signé
29 x 13 cm

Bibliographie :

Georges Jouve, Editions Galerie Jousse
Entreprise, Paris, 2006. Exemplaires
similaires reproduits pp. 62 et 150

*Black enameled ceramic «Cylindre» vase
by Georges Jouve - 1955
11,42 x 5,12 in.*

3 500 - 4 500 €

459

Georges JOUVE

1910-1964

Vase dit «Cylindre» – 1955

Céramique émaillée jaune à l'extérieur
et noir à l'intérieur
Signé
24 x 10 cm

Bibliographie :

Georges Jouve, Editions Galerie Jousse
Entreprise, Paris, 2006. Exemplaires
similaires reproduits pp. 62 et 150

*Yellow and black enameled ceramic
«Cylindre» vase by Georges Jouve - 1955
9,45 x 3,94 in.*

2 500 - 3 500 €

460

Georges JOUVE

1910-1964

Vase dit «Cylindre» – 1955

Céramique émaillée noir
Signé
11 x 6 cm

Bibliographie :

Georges Jouve, Editions Galerie Jousse
Entreprise, Paris, 2006. Exemplaires
similaires reproduits pp. 62 et 150

*Black enameled ceramic «Cylindre» vase
by Georges Jouve - 1955
4,33 x 2,36 in.*

800 - 1 200 €



461

**Michelle & Jacques SERRE dits
les 2 Potiers**

1956-1970

Table basse dite «Altaïr» – 1962

Piètement et structure en teck, plateau
en lave émaillée
Signée
40 x 120 x 62 cm

Bibliographie :

T. Leporrier, *Les 2 Potiers, Michelle
et Jacques Serre, 1956-1970*, Editions
TL, Paris, 2015. Exemple similaire
reproduit pp. 202 et 203

*Teak and enamelled lava top «Altaïr»
coffee table by Michelle & Jacques Serre
1962*

15,75 x 47,24 x 24,41 in.

3 500 - 4 500 €

462

**Michelle & Jacques SERRE dits
Les 2 Potiers**

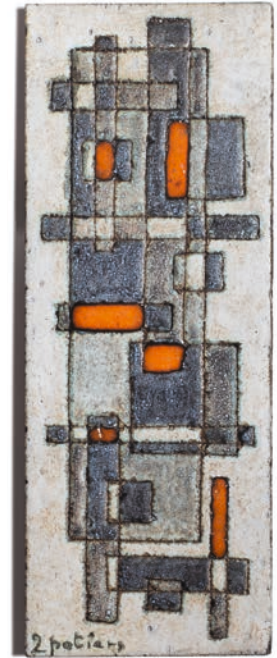
1956-1970

Plaque décorative – Circa 1960

Céramique émaillée polychrome
Signée
33 x 13 cm

*Polychromed anamelled ceramic
decorative tile by
Michelle & Jacques Serre - Circa 1960
12,99 x 5,12 in.*

500 - 700 €



463

Georges JOUVE

1910-1964

Vase dit «Cylindre» – 1955

Céramique émaillée rouge à l'extérieur
et noir à l'intérieur

Signé
29 x 13 cm

Provenance :
Collection particulière, Paris

Bibliographie :
Georges Jouve, Editions Galerie Jousse
Entreprise, Paris, 2006. Exemplaires
similaires reproduits pp. 62 et 150

Red and black enamelled ceramic
«Cylindre» vase by Georges Jouve - 1955
11,42 x 5,12 in.

3 500 - 4 500 €



464

Jean PROUVÉ

1901-1984

Bahut mod. 150 dit «Bois-métal» Circa 1950

Piètement, structure et flancs en tôle de métal plié et laqué rouge «Corsaire», plateau, étagères et prises en chêne massif, portes en contreplaqué de chêne
100 x 200 x 45 cm

Provenance :

Collection particulière, Montpellier

Bibliographie :

P. Sulzer, *Jean Prouvé, œuvre complète*, Vol. 3, Editions Birkhäuser, Bâle, 2005. Croquis d'exemplaires similaires p. 56 et exemplaires similaires reproduits pp. 170 et suivantes

Jean Prouvé, Editions Galerie Patrick Seguin, Paris, 2017. Exemplaires et modèles similaires reproduits pp. 390 et suivantes

«Corsaire» red lacquered metal, solid and veneer oak mod. 150 «Bois-métal» sideboard by Jean Prouvé - Circa 1950 39,37 x 78,74 x 17,72 in.

35 000 - 55 000 €





465

Georges JOUVE

1910-1964

Plat – Circa 1955

Céramique émaillée noir, blanc, vert et
jaune

Signé

7,50 x 35 x 29 cm

Bibliographie :

Georges Jouve, Editions Galerie Jousse

Entreprise, Paris, 2006. Modèles de la

même série reproduits p. 171

*Black, white, green and yellow enamelled
ceramic dish by Georges Jouve*

Circa 1955

2,95 x 13,78 x 11,42 in.

3 500 - 4 500 €



466

Georges JOUVE

1910-1964

Vase dit «Cylindre» – 1955

Céramique émaillée blanc à l'extérieur
et noir à l'intérieur

Signé

29,50 x 13 cm

Bibliographie :

Georges Jouve, Editions Galerie Jousse
Entreprise, Paris, 2006. Exemplaires
similaires reproduits pp. 62 et 150

White and black enamelled ceramic

«Cylindre» vase by Georges Jouve - 1955

11,61 x 5,12 in.

3 500 - 4 500 €



467

Jean PROUVÉ

1901-1984

**Banc d'amphithéâtre trois places
1956**

Structure en tôle de métal plié et
laqué noir, assises et dossiers en bois
tapissés de skaï gris, console en bois
massif vernis
92 x 205 x 63 cm

Provenance :

Centre de l'Énergie Atomique, Grenoble
Galerie Downtown-François Laffanour,
Paris
Acquis auprès de cette dernière par
l'actuel propriétaire

Bibliographie :

Jean Prouvé, Editions Galerie Patrick
Seguin, Paris, 2017. Exemplaires
similaires reproduits pp. 238 à 241
P. Sulzer, *Jean Prouvé, œuvre complète*
Vol. 3 1944-1954, Editions Birkhäuser,
Bâle, 2005. Croquis, plans et
reproductions d'exemplaires similaires
reproduits pp. 242 et suivantes

*Black lacquered metal, grey leatherette
and varnished solid wood three seats
amphitheatre bench by Jean Prouvé - 1956
36,22 x 80,71 x 24,80 in.*

8 000 - 12 000 €







468

Pierre SZEKELY

1923-2001

«Bâtisseur A : Le temps» – 1978

Peau de vache rasée
Réalisée par l'Atelier Sylviane Lisjak
Signée et titrée
148 x 150 cm

Provenance :
Collection Sylviane Lisjak, Paris

*Cowhide «Bâtisseur A: Le temps» by
Pierre Szekely - 1978
58,27 x 59,06 in.*

4 000 - 6 000 €

469

Pierre SZEKELY

1923-2001

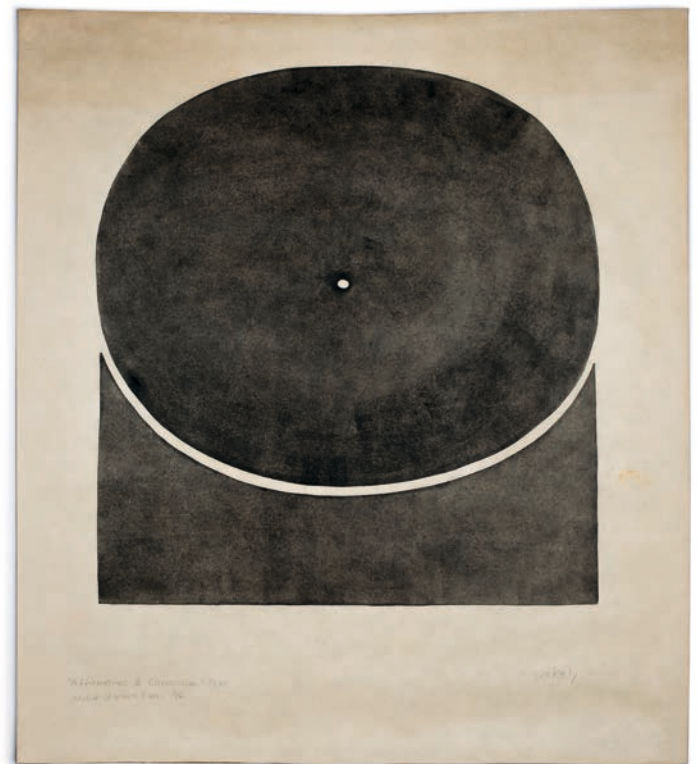
Deux estampes – 1972

Impression sur textile
Atelier Charaire, Paris
Signée, datée, titrée et numérotée
- *Affirmations I Union*
- *Affirmations II Circonscription*
139,50 x 122 cm

*Two prints on fabric by Pierre Szekely
1972*

54,92 x 48,03 in.

1 000 - 2 000 €





470

Vera SZEKELY

1919-1994

Rare table basse – 1960

Piètement en métal laqué noir, plateau
en lave émaillée polychrome

Signée

36 x 40 x 40 cm

*Rare black lacquered metal and
polychrome enamelled lava coffee table
by Vera Szekely - 1960
14,17 x 15,75 x 15,75 in.*

8 000 - 12 000 €



471

Vera SZEKELY

1919-1994

Tapisserie – 1964

Laine tissée

Monogrammée

Signée et datée au dos

Pièce unique

177 x 180 cm

Provenance :

Collection particulière, Loiret

Unique woven wool tapestry by

Vera Szekeley - 1964

69,69 x 70,87 in.

5 000 - 7 000 €

472

Charlotte PERRIAND

1903-1999

**Banc à caisson de rangement dit
«Cansado» – 1962**

Piètement en métal laqué noir, lattes
en acajou, tiroir en bois recouvert de
mélaminé gris

Edition Steph Simon
34 x 260 x 70 cm

Provenance :

Cité Miferma, Cansado
Collection particulière, Paris

Bibliographie :

J. Barsac, *Charlotte Perriand, l'œuvre
complète, 1956-1968, Vol. 3*, Editions
Norma, Paris, 2017. Exemplaire similaire
reproduit p. 119

*Black lacquered metal, mahogany and grey
melamine on wood «Cansado» bench with a
filling cabinet by Charlotte Perriand
1962*

13,39 x 102,36 x 27,56 in.

5 000 - 7 000 €

473

Pierre GUARICHE

1926-1995

Applique mod. G12 – 1951

Attache en métal laqué blanc, bras en
laiton, abat-jour en tissu

Edition Disderot
20 x 160 x 60 cm

Provenance :

Galerie Pascal Cuisinier, Paris
Acquis auprès de cette dernière par
l'actuel propriétaire

Bibliographie :

C. & D. Krzentowski, *The Complete
Designer's Lights II*, Editions JRP
Ringier, Zürich, 2014. Exemplaire
similaire reproduit p. 30

*White lacquered metal, brass and fabric
mod. G12 wall lamp by Pierre Guariche
1951*

7,87 x 62,99 x 23,62 in.

6 000 - 8 000 €





474

Jacques & Dani RUELLAND

1926-2008 & 1933-2010

Lampe mod. GC2 - Circa 1965

Céramique émaillée orange

Signée

26.5 cm x 30 cm

Bibliographie :

J.-J. & B. Wattel, *Les Ruelland, céramistes*, Editions Louvre Victoire, Paris, 2014. Reproduction et croquis de modèles similaires reproduits pp. 109 et 123

Orange enamelled ceramic mod. GC2 lamp

by Jacques & Dani Ruelland

Circa 1965

10,43 x 11,8 in.

3 500 - 4 500 €





475

Pierre GUARICHE

1926-1995

Applique mod. G17 – Circa 1950

Attache et réflecteurs en métal laqué et perforé noir et blanc, bras pivotant en laiton

Edition Disderot
34 x 66 cm

Provenance :

Galerie Pascal Cuisinier, Paris
Acquis auprès de cette dernière par l'actuel propriétaire

Bibliographie :

C. & D. Krzentowski, *The Complete Designer's Lights (1950-1990)*, Editions JRP Ringier, Zürich, 2012. Exemplaire similaire reproduit p. 79

*Black and white lacquered and perforated metal, brass mod. G17 wall lamp by Pierre Guariche - Circa 1950
13,39 x 25,98 in.*

3 000 - 5 000 €

476 - 477

Jean PROUVÉ

1901-1984

Lit mod. Scal n°450 – 1952

Piètement et structure en tôle d'acier
plié et tubes d'acier laqué noir, patins
en bois massif

Edition Steph Simon

26 x 80 x 190 cm

Provenance :

Galerie Steph Simon, Paris

Collection particulière, France

Galerie Downtown-François Laffanour,
Paris

Acquis auprès de cette dernière par
l'actuel propriétaire

Bibliographie :

Jean Prouvé, Editions Galerie Patrick

Seguin, Paris, 2017. Exemplaires

similaires reproduits pp. 352 et 359

P. Sulzer, *Jean Prouvé, œuvre complète*,

Vol. 2, Editions Birkhauser, Bâle, 2005.

Croquis et modèles similaires reproduits

p. 166 sous les références 1140.2 et

1140.7

Black lacquered steel and solid wood

mod. Scal n°450 bed by Jean Prouvé - 1952

10,24 x 31,50 x 74,80 in.

6 000 - 8 000 €





478

Jean PROUVÉ

1901-1984

Bureau dit «Secrétaire» à un caisson – Circa 1950

Piètement compas et structure en tôle et tube d'acier plié et laqué noir, plateau en bois recouvert de stratifié noir, caisson et tiroirs en aluminium laqué gris

Edition Steph Simon
72 x 160 x 80 cm

Provenance :

Galerie Jousse-Seguín, Paris
Acquis auprès de cette dernière par l'actuel propriétaire en 1996

Bibliographie :

Jean Prouvé, Vol.1, Editions Galerie Patrick Seguin, Paris, 2017. Modèles similaires reproduits pp. 208 à 211 et 216

P. Sulzer, *Jean Prouvé, œuvre complète*, Vol. 3:1944-1954, Editions Birkhäuser, Bâle, 2005. Croquis et exemplaires similaires reproduits p. 267 sous la référence 1242.2

Une copie du certificat d'authenticité de la Galerie Jousse-Seguín sera remis à l'acquéreur

Black lacquered steel, black stratified on wood and grey lacquered aluminum «Secrétaire» desk with a filing cabinet by Jean Prouvé - Circa 1950
28,35 x 62,99 x 31,50 in.

14 000 - 16 000 €

479

Serge MOUILLE

1922-1988

Lampe de bureau dite «Agrafee simple» – 1957

Agrafe en acier plié et laqué noir, bras en tube d'acier laqué noir, diffuseur en tôle repoussée et pliée laquée noir à l'extérieur et blanc à l'intérieur, rotule en laiton
80 x 52 x 30 cm

Bibliographie :

P-E. Pralus, *Serge Mouille, Un classique français*, Éditions du Mont Thou, Saint Cyr au Mont d'Or, 2006. Modèle similaire reproduit p. 207

Brass, black and white lacquered aluminum «Agrafee simple» lamp by Serge Mouille - 1957
31,50 x 20,47 x 11,81 in.

1 800 - 2 500 €



Jean PROUVÉ

1901-1984

Table mod. Cafeteria 512 dite
«Compas» – Circa 1950

Piètement «Compas» et structure en tôle
d'acier plié et laqué noir, plateau en
bois recouvert de stratifié gris, champs
recouverts de stratifié rouge
70 x 180 x 80 cm

Provenance :

Galerie Jousse-Seguin, Paris
Acquis auprès de cette dernière par
l'actuel propriétaire circa 1990

Bibliographie :

Jean Prouvé, Vol.1, Editions Galerie
Patrick Seguin, Paris, 2017. Exemplaires
similaires reproduits pp. 294 à 300 et 322
P. Sulzer, *Jean Prouvé, œuvre complète*,
Vol. 3: 1944-1954, Editions Birkhäuser,
Bâle, 2005. Croquis et exemplaires
similaires reproduits p. 268 sous la
référence 1242.3

*Black lacquered steel, grey and red
stratified on wood mod. Cafeteria 512
«Compas» table by Jean Prouvé
Circa 1950
27,56 x 70,87 x 31,50 in.*

15 000 - 25 000 €



481

Serge Mouille

1922-1988

Applique dite «Cachan» – 1957

Réflecteur bi-directionnel en tôle
d'aluminium repoussée et laquée noir et
blanc

Provenance :

Foyer de jeunes travailleurs, Cachan
Collection particulière, Paris
25 x 29 cm

Bibliographie :

P-E Pralus, *Serge Mouille Un Classique
Français* Editions du Mont Thou,
Saint Cyr au Mont d'Or 2006. Exemple
similaire reproduit p. 181
C.&D. Krzentovski, *The Complete
Designer's Lights (1950-1990)* Editions
JRP Ringier, Zürich 2012. Exemple
similaire reproduit p. 90

*Black and white lacquered aluminum sheet
«Cachan» wall-lamp by Serge Mouille
1957*

9,84 x 11,42 in.

2 000 - 3 000 €



482

Serge Mouille

1922-1988

Applique à un bras pivotant - 1953

Structure en tube d'acier cintré laqué noir, réflecteur en tôle d'aluminium repoussé et laqué noir et blanc, monté sur rotule en laiton
25 x 29 cm

Bibliographie :

P-E. Pralus, *Serge Mouille, Un Classique Français*, Editions du Mont Thou, Saint Cyr au Mont d'Or, 2006. Exemple similaire reproduit p. 168

*Black lacquered steel, white and black lacquered aluminum sheet and brass wall-lamp with one swivelling arm by Serge Mouille - 1953
9,84 x 11,41 in.*

2 500 - 3 500 €



483

Alexandre NOLL

1890-1970

Coupe – Circa 1960

Bois massif sculpté
Signé
8 x 28 x 22 cm

*Solid Carved wood bowl by Alexandre Noll
Circa 1960
3,15 x 11,02 x 8,66 in.*

1 500 - 2 500 €



484

Pierre GUARICHE

1926-1995

Paire d'appliques mod. G17

Circa 1950

Attaches et réflecteurs en métal laqué
et perforé noir, bras pivotant en laiton
Edition Disderot
38 x 69 cm

Provenance :

Galerie Pascal Cuisinier, Paris
Acquis auprès de cette dernière par
l'actuel propriétaire

Bibliographie :

C. & D. Krzentowski, *The Complete
Designer's Lights (1950-1990)*, Editions
JRP Ringier, Zürich, 2012. Exemple
similaire reproduit p. 79

*A pair of black lacquered and
perforated metal, brass
mod. G17 wall lamps by
Pierre Guariche - Circa 1950
14,96 x 27,17 in.*

6 000 - 8 000 €





485

Charlotte PERRIAND

1903-1999

**Lit de repos double dit
«Pavillon du Brésil» – 1959**

Piètement et structure en bois massif,
plateau en multiplis
27 x 144 x 193,50 cm

Provenance :

Maison du Brésil, Cité Internationale
Universitaire, Paris
Vente «Design», Artcurial, Paris, 16
juin 2009, Lot 18
Acquis lors de cette dernière par
l'actuel propriétaire

Bibliographie :

J. Barsac, *Charlotte Perriand, Un art
d'habiter*, Editions Norma, Paris, 2005.
Modèle similaire «une place» reproduit
p. 470
J. Barsac, *Charlotte Perriand, l'œuvre
complète, 1956-1968*, Vol. 3, Editions
Norma, Paris, 2017. Modèles similaires
une place reproduits pp. 369 et 373
M-L. Jousset (dir.), *Charlotte Perriand,*
Catalogue de l'exposition, Editions du
Centre Georges Pompidou, Paris, 2005.
Modèle similaire *une place* reproduit
p.153

*Rare solid wood and plywood «Pavillon du
Bresil» double bed by Charlotte Perriand
1959*

10,63 x 56,69 x 76,18 in.

8 000 - 12 000 €



486

**LE CORBUSIER,
Pierre JEANNERET &
Charlotte PERRIAND**

1887-1965, 1896-1967 & 1903-1999

**Chaise longue mod. B306
Création 1928**

Piètement en tôle d'acier laqué noir, patins en caoutchouc, structure en tube d'acier chromé et cintré avec tendeurs à ressorts, assise en poulain noir, traversin tapissé de cuir noir
Edition Wohnbedarf Circa 1940
153 x 55 cm

Bibliographie :

A. Rüegg, *Charlotte Perriand, Livre de bord 1928-1933*, Editions Infolio, Gollion, 2004. Modèle similaire reproduit en noir et blanc p.64
J. Barsac, *Charlotte Perriand Complete Works, 1903-1940, Vol.1*, Archives Charlotte Perriand, Editions Scheidegger & Spiess, Zürich, 2014. Modèle similaire reproduit p.163
Le Corbusier, une encyclopédie - Monographie, Catalogue de l'exposition *L'Aventure Le Corbusier* au Centre de Création Industrielle d'octobre 1987 à janvier 1988. Modèle similaire reproduit en noir et blanc p.132
A. Rüegg, *Le Corbusier, Meubles et Intérieurs 1905-1965* Editions Fondation Le Corbusier et Scheidegger & Spiess, Zürich, 2012. Modèle similaire reproduit en couleur p.284
20 Century Seats, Edition Galerie Ulrich Fiedler, Cologne, 2000. Modèle similaire reproduit p.29

Black lacquered and chromed steel, rubber, stretcher, black foan skin and black leather mod. B306 chaise longue by Le Corbusier, Pierre Jeanneret & Charlotte Perriand for Wohnbedarf Designed in 1928 60,24 x 21,65 in.

10 000 - 20 000 €

487

André BLOC

1896-1966

Chaise dite «Bellevue» – 1951

Piètement en tube d'acier laqué noir,
assise et dossier en contreplaqué moulé
laqué rouge
82 x 40 x 44 cm

Provenance :

Vente «Design», Artcurial, 31 mai 2016,
lot 106
Acquis lors de cette dernière par
l'actuel propriétaire

Bibliographie :

P. Favardin, *Les Décorateurs des années
50*, Éditions Norma, Paris, 2002.
Exemplaire similaire reproduit p. 283

*Black lacquered steel and red lacquered
plywood «Bellevue» chair by André Bloc
1951*

32,28 x 15,75 x 17,32 in.

3 000 - 5 000 €



488

Édouard-Wilfrid BUQUET

1886-?

Lampe de bureau à double balancier
Circa 1927

Base en bois, structure en métal à deux bras en balancier et contrepoids, réflecteur en aluminium et prise en bakélite

26 x 58 x 70 cm

Bibliographie :

C. & P. Fiell, *1000 Lights: 1879 to 1959*, Editions Taschen, Cologne, 2005.

Variante du modèle reproduite

pp. 244-245

Wood, metal, aluminum and bakelite lamp with a double weight by Édouard-Wilfrid Buquet - Circa 1927 10,24 x 22,83 x 27,56 in.

3 000 - 5 000 €





489

Jean PROUVÉ

1901-1984

Banc d'amphithéâtre – 1953

Piètement en tôle pliée et laquée vert,
assise et dossier en linteaux de chêne
massif ciré

94 x 214 x 60 cm

Provenance :

Collection particulière, Paris

Bibliographie :

Jean Prouvé, Editions Galerie Patrick
Seguin, Paris, 2017. Modèles similaires
reproduits pp. 238 à 241

P. Sulzer, *Jean Prouvé, œuvre complète*
Vol. 3 1944-1954, Editions Birkhäuser,
Bâle, 2005. Croquis, plans et
reproductions de modèles similaires
reproduits pp. 242 et suivantes

*Green lacquered metal, polished solid
wood amphitheatre bench by Jean Prouvé
1953*

37 x 84,25 x 23,62 in.

6 000 - 8 000 €

Table démontable par Pierre Jeanneret pour Maxwell Fry & Jane Drew – 1951



Salon de la villa de Pierre Jeanneret à Chandigarh, circa 1950

Fr

Cette table démontable pourrait, à elle seule, suffire à illustrer le génie créatif de Pierre Jeanneret : par l'astucieux assemblage du pied-quille allié à l'ouverture, en éventail, du piètement on forme une table dont la stabilité et l'esthétique ne cèdent rien à sa « démontabilité ». Mieux : une fois montée, le sommet du troisième pied - pincé par les deux autres liés à une charnière - anime le plateau d'un gros « œil » qu'on pourrait penser de marqueterie.

Pierre Jeanneret est un travailleur infatigable qui ne s'octroie que peu de loisirs. Sa vie, sera une vie de travail appliqué, silencieux et souvent dévoué à son cousin, Le Corbusier. C'est avec cet esprit de missionnaire, qu'il partit en 1950 pour la capitale

du Penjab, Chandigarh, dont Le Corbusier devait imaginer la construction. Il y vivra une quinzaine d'années, néconomisant ni ses efforts, ni son talent pour faire de cette ville nouvelle, le chef d'œuvre aujourd'hui célébré.

Quelques mois après son arrivée en Inde, Jeanneret est rejoint par un couple d'architectes anglais, Maxwell Fry et Jane Drew qui, rejoignant l'équipe d'architectes, collaboreront au lancement du projet. Entre Jeanneret, Fry et Drew, une amitié se tisse avec comme toile de fond, la pression continue d'un projet d'échelle exceptionnelle. Jeanneret, dont l'aptitude pour les langues étrangères n'est pas sa principale qualité, sait qu'il peut aussi compter sur la patience de

En

This demountable table could, on its own, exemplify the creative genius of Pierre Jeanneret, by the clever system that connects its leg with the fan-shaped opening of its base to form a table that remains nonetheless both stable and aesthetically pleasing, without impairing in any way its «demountability.» Better yet: once mounted, the top of the table's third leg, tied to the other two with a hinge, adds a decorative element to the table top in the shape of a large «eye» that is akin to an inlay.

Pierre Jeanneret was a tireless worker who allowed himself little leisure time. His life was devoted to conscientious work, performed silently, and often fully committed to his cousin, Le Corbusier.

Armed with that missionary spirit, Jeanneret headed in 1950 to Chandigarh, capital of Punjab, the city that Le Corbusier was tasked with building. Jeanneret remained there for fifteen years, sparing neither effort nor talent in making that new city into the celebrated masterpiece that it is today.

A few months after arriving in India, Jeanneret was joined by Maxwell Fry and Jane Drew, both English architects, who in turn had come to join the team of local architects collaborating on the project. Jeanneret, Fry and Drew forged a close friendship despite the continuous pressures of a project of such exceptional scale. Jeanneret, whose foreign languages skill were not his



Notre table chez Maxwell Fry & Jane Drew, Chandigarh, 1951

Fr

Maxwell Fry pour communiquer, en anglais, avec l'équipe d'architectes indiens.

Cette table témoigne de cette amitié précieuse, dont l'intensité doit aussi beaucoup à l'ampleur de l'œuvre à laquelle chacun s'affairait. Pour aménager le logement de son ami, Pierre Jeanneret conçoit une table démontable, jumelle de celle qu'il dessina pour lui-même, quelques mois plutôt. Cette occasion lui offrira l'occasion d'en affiner le dessin et d'en perfectionner le système. Trois années après ce cadeau, à la fin de leur mission et au moment de quitter l'Inde pour retrouver Londres, les Fry n'auront qu'à faire glisser les deux pieds le long de la courbe de la table pour libérer le troisième pied. Ainsi démontée,

En

elle fera le voyage jusqu'à Londres où elle demeurera de nombreuses décennies dans leur résidence, au cœur du quartier de Marylebone.

Le premier exemplaire, celui de Pierre Jeanneret, est aujourd'hui disparu. Cet exemplaire, celui des Fry-Drew, est à ce jour, l'unique exemplaire connu de ce chef d'œuvre d'ingéniosité et d'esthétisme.

Un objet d'autant plus unique qu'il porte le témoignage de l'amitié qui liait les principaux maîtres d'œuvre de Chandigarh.

forte, could count on Maxwell Fry's patience when trying to communicate, in English, with the team of Indian architects.

This table is a token of a precious friendship whose intensity owed much to the magnitude of the task at hand. It was designed by Pierre Jeanneret to furnish the home of his friends, as a demountable table, identical to the one he had made for himself months earlier. The opportunity to design a new table gave Jeanneret the chance to refine the design of the old and perfect its mounting system. Three years after receiving this gift, when their Indian mission had ended and the time had come to return to London, the Frys needed only to slide two of its legs

along the curve of the table in order to release the third. Thus disassembled, the demountable table traveled to London where it remained for several decades in the home of the Frys in the heart of Marylebone.

The whereabouts of the first version of this table - which belonged of Pierre Jeanneret himself - are unknown today. This version, belonging to the Fry-Drew couple, remains to this day, the sole remaining example of a true masterpiece of ingenuity and aesthetics.

It is made more unique as a token of the true friendship forged between the main architects of Chandigarh.

490

Pierre JEANNERET

1896-1967

Exceptionnelle table basse démontable
Circa 1951

Pieds et plateau en teck massif,
charnières métallique
39 x 85 x 80 cm

Provenance :

Résidence privée de Maxwell Fry and
Jane Drew, Chandigarh, circa 1951
Collection Maxwell Fry and Jane Drew,
Londres, 1954

Vente «Design», Phillips Londres,
1^{er} octobre 2015, lot 22

Acquis lors de cette dernière par
l'actuel propriétaire

Bibliographie :

E. Touchaleaume & J. Moreau,
*Le Corbusier Pierre Jeanneret -
L'aventure indienne*, Editions Gourcuff
Gradenigo & Eric Touchaleaume-Galerie
54, Paris, 2010. Notre exemplaire
reproduit p. 323

*Exceptional solid teak demountable
coffee table by Pierre Jeanneret
Circa 1951*

15,35 x 33,46 x 31,50 in.

30 000 - 50 000 €





491

Pierre JEANNERET

1896-1967

Paire de fauteuils dits «Easy Armchair»
Circa 1955/56

Piètement et structure en teck massif,
assise et dossier en canage
58 x 61 x 63 cm

Provenance :

Bâtiments administratifs, Chandigarh
Galerie 54, Paris
Acquis auprès de cette dernière par
l'actuel propriétaire

Bibliographie :

E. Touchaleaume & J. Moreau, *Le
Corbusier Pierre Jeanneret - L'aventure
indienne*, Editions Gourcuff Gradenigo
& Eric Touchaleaume-Galerie 54, Paris,
2010. Exemple similaire reproduit
p. 563 sous la ref. PJ-SI-29A
*Le Corbusier - Pierre Jeanneret,
Chandigarh, India 1951 - 1966*, Editions
Galerie Patrick Seguin, Paris, 2014.
Exemple similaire reproduit p. 283

*A pair of solid teak and cane «Easy
Armchairs» by Pierre Jeanneret
Circa 1955/56
22,83 x 24,02 x 24,80 in.*

10 000 - 15 000 €





492

Pierre JEANNERET

1896-1967

**Table de salle à manger
dite «Dining table» – Circa 1960**

Piètement et structure en teck massif
tinté noir
72 x 182 x 102 cm

Provenance :

Maisons particulières et résidences
étudiantes, Chandigarh
Galerie 54, Paris
Acquis auprès de cette dernière par
l'actuel propriétaire

Bibliographie :

E. Touchaleaume & J. Moreau,
*Le Corbusier Pierre Jeanneret -
L'aventure indienne*, Editions Gourcuff
Gradenigo & Eric Touchaleaume-Galerie
54, Paris, 2010. Exemplaire similaire
reproduit pp. 324, 325 et 584 sous la
ref. PJ-TA02-A
*Le Corbusier - Pierre Jeanneret,
Chandigarh, India 1951 - 1966*, Editions
Galerie Patrick Seguin, Paris, 2014.
Exemplaires similaires reproduits
pp. 232 à 235

*Black tinted solid teak «Dining table»
by Pierre Jeanneret - Circa 1960
28,35 x 71,65 x 40,16 in.*

30 000 - 50 000 €

493

Jean PROUVÉ

1901-1984

Suite de quatre chaises
mod. Métropole n°305 dites
«Standard» – 1950

Piètement en tube d'acier laqué noir à
liseret et tôle d'acier plié, assise et
dossier en contreplaqué moulé
80 x 41 x 47 cm

Provenance :

Collection particulière, Paris

Bibliographie :

Jean Prouvé, Éditions Galerie Patrick
Seguin, Paris, 2007. Exemple
similaire reproduit pp. 266 à 268
P. Sulzer, *Jean Prouvé, œuvre complète*,
Vol. 3, Éditions Birkhäuser, Bâle,
2005. Croquis et exemplaires similaires
reproduits pp. 208 et suivantes sous la
référence 1207

Jean Prouvé, Catalogue de l'exposition,
Éditions Galeries Jousse, Seguin &
Enrico Navarra, Paris, 1998. Exemple
similaire reproduit p. 41

*A set of four early black lacquered
steel and plywood mod. Metropole n°305
«Standard» chairs by Jean Prouvé - 1950
31,50 x 16,14 x 18,50 in.*

35 000 - 55 000 €





494

Serge MOUILLE

1922-1988

Lampadaire dit «Simple» – 1953

Structure en fil d'acier cintré, soudé et laqué noir, réflecteur orientable en tôle d'aluminium repoussé laqué noir et blanc et monté sur rotule en laiton
163 x 47 x 57 cm

Bibliographie :

P-E. Pralus, *Serge Mouille, Un classique français*, Éditions du Mont Thou, Saint Cyr au Mont d'Or, 2006. Exempleaire similaire reproduit p. 156

C.& D. Krzentowski, *The Complete Designer's Lights (1950-1990)*, Éditions JRP Ringier, Zürich, 2012. Exempleaire similaire reproduit p. 79

*Brass, black lacquered steel and aluminum «Simple» floorlamp by Serge Mouille - 1953
64,17 x 18,50 x 22,44 in.*

5 000 - 7 000 €



495

Jean PROUVÉ

1901-1984

Guéridon bas mod. GB II – 1947

Piètement en bois massif, plateau en bois et placage de bois, armature en métal laqué rouge
35 x 100 cm

Provenance :

Vente «Design», Étude Conan, Lyon, 2009
Acquis lors de cette dernière par l'actuel propriétaire

Bibliographie :

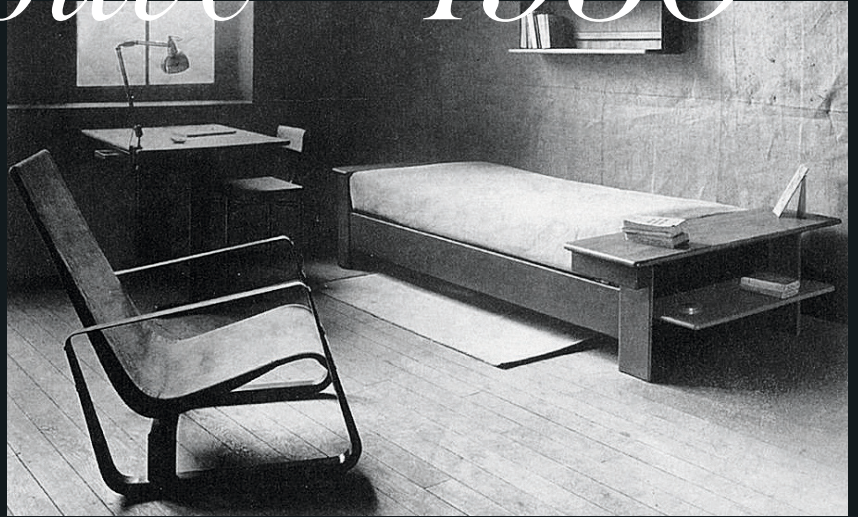
Jean Prouvé, Editions Galerie Patrick Seguin, Paris, 2007. Croquis et exemplaires similaires reproduits pp. 407 et 452 à 454
P. Sulzer, *Jean Prouvé, œuvre complète*, Editions Birkhäuser, Bâle, 2005. Croquis et exemplaires similaires reproduits Vol. 2 p. 310 et Vol. 3 pp. 94 et 152

*Solid wood, wood and veneer wood top, red lacquered metal mod. GB11 coffee table by Jean Prouvé - 1947
13,78 x 39,37 in.*

15 000 - 20 000 €



Fauteuil «Cité» par Jean Prouvé – 1930



Chambre de la Cité universitaire «Monbois», Nancy - 1930

Le fauteuil « Cité » est la pièce pivot de l'œuvre de Jean Prouvé, celle par laquelle il marque avec force son entrée dans la modernité s'affranchissant de l'héritage « école de Nancy » qui infuse ses premières créations. Dessinée en 1930, c'est aussi le premier modèle produit en série (bien que restreinte) par les ateliers Jean Prouvé. Dans cette pièce pionnière, Jean Prouvé parvient à condenser les principales caractéristiques qui feront la signature de son génie : pureté du dessin, économie des moyens, ingéniosité de la construction. Ce fauteuil illustre également la volonté de Jean Prouvé de « construire » du mobilier comme on conçoit une architecture. Commandés en une soixantaine d'exemplaires pour meubler les chambres de la cité universitaire de Nancy, le fauteuil « Cité » surprend avant tout par son profil sinueux, tel un plein et un délié, imaginé à la plume mais formé, ici, par la jonction harmonieuse de la structure et du piètement en acier aux bandes de

cuir formant accoudoir. Prouvé parvient ici la magique alliance entre le rigide et le souple, le lourd et le léger, l'industriel et le naturel dans un hommage à la vitesse et à l'ergonomie automobile.

Kees Stoop ne s'y était pas trompé en acquérant au tout début des années 1980 un de ces rares fauteuils. Chargé des relations avec les industriels au sein de la toute nouvelle école de Design « Les Ateliers » créée par Jack Lang en 1982 et installée rue Saint-Sabin, cet hollandais érudit fait partie du cercle restreint des tout premiers amateurs du design d'après-guerre et qui rassembla une des toutes premières collections de mobilier de cette époque. Ainsi, ce fauteuil fut acquis par Stoop auprès du tapissier de Jean Prouvé, M. Chrétien qui récupéra quelques pièces de mobilier au moment où l'ameublement de la Cité fut complètement remplacé. Lorsqu'il prit sa retraite et partit s'installer dans le Sud de la France, Kees Stoop céda à quelques amateurs, certains de ses trésors dont fait partie notre fauteuil.

The Cité Armchair is a pivotal piece in the oeuvre of Jean Prouvé, one that underlines with force his passage into modernity once he had freed himself of the heritage of the École de Nancy still visible in his early pieces. Designed in 1930, the Cité Armchair was the first model to be produced in series, albeit limited, by Jean Prouvé's own workshops. In his pioneering piece, Jean Prouvé managed to weave all the essential characteristics that would later become a signature of his genius: a purity of design, an economy of means and an ingenuity in construction. Sixty pieces in all were ordered to furnish the residence halls of the university of Nancy. The design of the Cité Armchair was, first and foremost, striking in its sinuous profile, as if alternating upstrokes and downstrokes, and drawn with the single stroke of a pen - and was assembled, as here, using the harmonious junction of its main structure with a steel base to which were attached leather bands forming its armrests. Thus,

Prouvé achieved a magical alliance between the rigid and the flexible, the weighty and the lithe, the industrial and the natural.

Kees Stoop did not err in judgment when he purchased in the early 1980s, an edition of this rare armchair. Serving then as liaison between « Les Ateliers » - the new design school founded by Jack Lang in 1982 on the rue Saint-Sabin - and the industry, this Dutch scholar was a member of a small circle of design enthusiasts who compiled one of the first collections of post-war furniture. Thus, Stoop was able to purchase this armchair directly from Mr. Chrétien, upholsterer to Jean Prouvé, who had managed to retrieve a few pieces when the campus furnishings were cast off to be replaced in their entirety. Upon retiring, Stoop moved to the South of France, and sold some of the treasures he had compiled, including this armchair, to other collectors.



Jean PROUVÉ

1901-1984

Rare fauteuil dit «Cité» – Circa 1930

Structure en acier laqué rouge,
accoudoirs en cuir naturel, assise et
dossier tapissés de tissu blanc
83 x 67 x 74 cm

Provenance :

Cité universitaire «Monbois», Nancy
Collection M. Chrétien, Nancy
Collection Kees Stoop, Paris
Acquis auprès de ce dernier par l'actuel
propriétaire

Expositions :

Le Corbusier - Synthèse des Arts.
Aspekte des Spätwerks 1945-1965, mars
- mai 1986, Badischer Kunstverein,
Karlsruhe.

Bibliographie :

Jean Prouvé, Serge Mouille, Editions
Galeries Christine Counord-Alan &
Anthony Delorenzo, Paris, New-York,
1985. Exemple similaire reproduit
p. 41
P. Sulzer, *Jean Prouvé, œuvre complète,*
Vol 1, 1917-1933, Editions Birkhäuser,
Bâle, 2000. Croquis et exemplaires
similaires reproduits pp. 209 à 212 et
en couverture
Jean Prouvé, Editions Galerie Patrick
Seguin, Paris, 2017. Exemple
similaire reproduit pp. 110 et 111

*Rare red lacquered steel and naturel
leather «Cité» armchair by Jean Prouvé
Circa 1930
32,68 x 26,38 x 29,13 in.*

80 000 - 120 000 €







497

Jean BIAUGEAUD

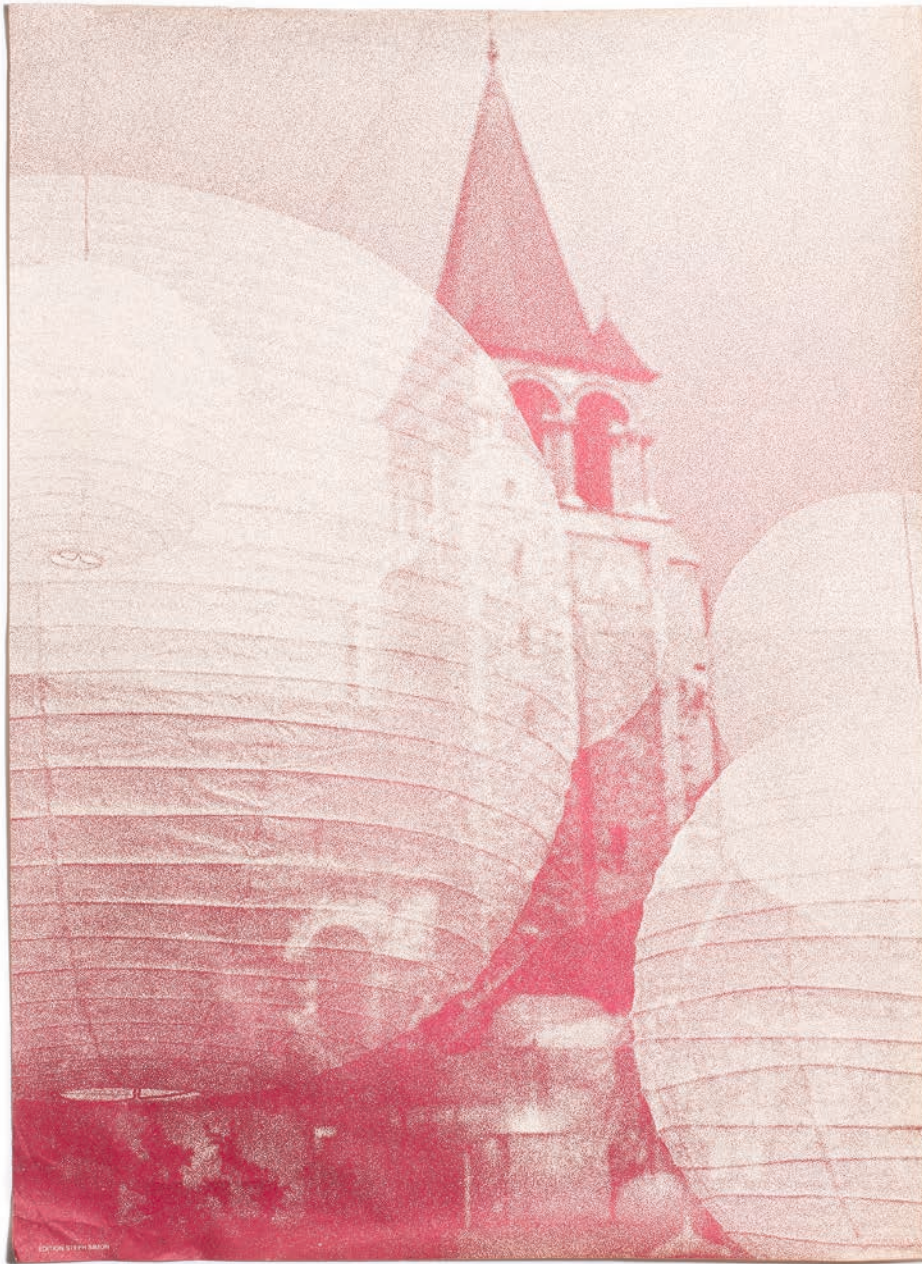
1927-1955

Rare affiche pour la galerie
Steph Simon – Circa 1960

Impression sur papier
Edition Steph Simon
85,5 x 60 cm

*Rare print on paper poster for the
Steph Simon gallery by Jean Biaugeaud
Circa 1960
33,66 x 23,62 in.*

400 - 600 €



498

Charlotte PERRIAND

1903-1999

Bureau-Console – Circa 1957

Pieds en acajou massif de forme elliptique, plateau en acajou massif

Commande spéciale

Réalisation André Chetaille pour

Steph Simon éditeur

74 x 139 x 63 cm

Provenance :

Acquis à la Galerie Steph Simon par M. J.B. collaborateur de la galerie Steph Simon

Puis par descendance jusqu'à l'actuel propriétaire

Bibliographie :

J. Barsac, *Charlotte Perriand, Un art d'habiter*, Editions Norma, Paris, 2005.

Modèles similaires reproduits pp. 417 et 436.

Charlotte Perriand, Un art de vivre, Catalogue de l'exposition, Musée des Arts décoratifs, Editions Flammarion, Paris, 1985. Modèle similaire reproduit p. 49

Special commissioned solid mahogany desk-console table by Charlotte Perriand Circa 1957

29,13 x 54,72 x 24,80 in.

15 000 - 20 000 €



Charlotte PERRIAND

1903-1999

**Importante banquette dite «Tokyo»
1954**

Piètement et structure en frêne massif
Edition Steph Simon
25 x 225 x 76 cm

Provenance :

Acquis à la Galerie Steph Simon par M. J.B,
collaborateur de la galerie Steph Simon
Puis par descendance jusqu'à l'actuel
propriétaire

Bibliographie :

J.Barsac, *Charlotte Perriand, l'œuvre
complète, 1940-1955, Vol. 2*, Editions
Norma, Paris, 2015. Exemplaires
similaires reproduits pp. 442 et 444
J.Barsac, *Charlotte Perriand, l'œuvre
complète, 1956-1968, Vol. 3*, Editions
Norma, Paris, 2017. Exemplaires
similaires reproduits pp. 101 à 104,
422 et 423

Catalogue de l'exposition, *Charlotte
Perriand, Un art de vivre*, Musée des
Arts décoratifs, Editions Flammarion,
Paris, 1985. Modèle similaire reproduit
p. 49

J. Barsac, *Charlotte Perriand et le
Japon*, Editions Norma, Paris, 2008.
Exemplaire similaire reproduit en
couverture et pp. 228, 236, 240 et 241
M. Lc Leod, *Charlotte Perriand, An art
of living*, Editions Abrams, New York,
2003. Exemplaire similaire reproduit
pp. 230 et 231

**Important solid ash wood «Tokyo» bench
by Charlotte Perriand - 1954
9,84 x 88,58 x 29,92 in.**

18 000 - 25 000 €





500

Charlotte PERRIAND

1903-1999

Banc – Circa 1950

Piètement en acajou massif de forme elliptique, assise en lattes d'acajou massif

Réalisation André Chetaille pour Steph Simon Editeur

43 x 148 x 33 cm

Provenance :

Acquis à la Galerie Steph Simon par M. J.B, collaborateur de la galerie Steph Simon Puis par descendance jusqu'à l'actuel propriétaire

*Solid mahogany bench by
Charlotte Perriand - Circa 1950
16,93 x 58,27 x 12,99 in.*

6 000 - 8 000 €

501

Charlotte PERRIAND

1903-1999

Banc – Circa 1950

Piètement en acajou massif de forme elliptique, assise en lattes d'acajou massif

Réalisation André Chetaille pour Steph Simon éditeur

43 x 159 x 33 cm

Provenance :

Acquis à la Galerie Steph Simon par M. J.B, collaborateur de la galerie Steph Simon Puis par descendance jusqu'à l'actuel propriétaire

*Solid mahogany bench by
Charlotte Perriand - Circa 1950
16,93 x 62,60 x 12,99 in.*

6 000 - 8 000 €



502

Charlotte PERRIAND

1903-1999

Suite de six chaises dites «Meribel» 1960

Piètement et structure en bois massif,
dossier en contreplaqué moulé, assise en
tissage de paille

Edition Steph Simon

77 x 42 x 42 cm

Provenance :

Galerie Steph Simon, Paris

Collection particulière, France

Galerie Downtown-François Laffanour,
Paris

Acquis auprès de cette dernière par
l'actuel propriétaire

Bibliographie :

J. Barsac, *Charlotte Perriand, Un art
d'habiter*, Editions Norma, Paris, 2005.

Exemplaire similaire reproduit p. 251

J. Barsac, *Charlotte Perriand, l'œuvre
complète, 1956-1968, Vol. 3*, Editions

Norma, Paris, 2017. Exemplaires
similaires reproduits pp.268, 333 et
suivantes

*A set of six solid wood, plywood
and straw «Meribel» chairs by
Charlotte Perriand - 1960
30,31 x 16,54 x 16,54 in.*

3 000 - 6 000 €







503

Charlotte PERRIAND

1903-1999

Importante table dite «Forme libre» Création 1953

Piètement et plateau en bois massif
Réalisation André Chetaille pour
Steph Simon éditeur
72 x 231 x 107 cm

Provenance :

Galerie Downtown-François Laffanour,
Paris

Acquis auprès de cette dernière par
l'actuel propriétaire

Bibliographie :

J. Barsac, *Charlotte Perriand, l'œuvre
complète, Vol. 3*, Editions Norma, Paris,
2017. Exemplaire similaire reproduit pp.
84, 85 et 87

J. Barsac, *Charlotte Perriand, Un art
d'habiter*, Editions Norma, Paris, 2005.
Exemplaire similaire reproduit
pp. 438 et 439

M-L. Jousset (dir), *Charlotte Perriand*,
Catalogue de l'exposition, Centre
Pompidou, Editions du Centre Pompidou,
Paris, 2005. Exemplaire similaire
reproduit p. 156

*Important solid wood «Forme libre» table
by Charlotte Perriand - Designed in 1953
28,35 x 90,94 x 42,13 in.*

100 000 - 150 000 €





Jean PROUVÉ

1901-1984

**Bahut mod. 150 dit «Bois-métal»
Circa 1950**

Piètement, structure et flancs en tôle de métal plié et laqué jaune «Citron», plateau, étagères et prises en chêne massif, portes en contreplaqué de chêne 100 x 200 x 45 cm

Provenance :

Galerie Steph Simon, Paris
Collection particulière, Paris
Galerie Downtown-François Laffanour, Paris
Acquis auprès de cette dernière par l'actuel propriétaire

Bibliographie :

P. Sulzer, *Jean Prouvé, œuvre complète*, Vol. 3, Editions Birkhäuser, Bâle, 2005. Croquis d'exemplaires similaires p. 56 et exemplaires similaires reproduits pp. 170 et suivantes
Jean Prouvé, Editions Galerie Patrick Seguin, Paris, 2017. Exemplaires et modèles similaires reproduits pp. 390 et suivantes

«Citron» yellow lacquered metal, solid and plywood oak mod. 150 «Bois-métal» sideboard by Jean Prouvé - Circa 1950 39,37 x 78,74 x 17,72 in.

40 000 - 60 000 €





505

Jean PROUVÉ

1901-1984

Table mod. 504 dite «Flavigny»

Création 1951

Piètement et structure en tôle et tube
d'acier plié et laqué jaune, plateau
refait au modèle en bois massif
76 x 182 x 83 cm

Provenance :

Collection particulière, Strasbourg

Bibliographie :

Jean Prouvé, Vol.1, Editions Galerie
Patrick Seguin, Paris, 2017. Exemplaires
similaires reproduits pp. 259 à 261 et
320

P. Sulzer, *Jean Prouvé, œuvre complète*,
Vol. 3, 1944-1954, Editions Birkhäuser,
Bâle, 2005. Plans d'exemplaires
similaires reproduits p.184

*Yellow lacquered steel and solid wood
mod. 504 «Flavigny» table by Jean Prouvé
Designed in 1951*

29,92 x 71,65 x 32,68 in.

15 000 - 25 000 €





506

Jean PROUVÉ

1901-1984

Paire de chaises mod. Métropole 306
dites «Standard» – 1952

Piètement en tôle d'acier plié et laqué
gris, assise et dossier tapissés de skaï
vermillon
79 x 43 x 47 cm

Bibliographie :

Jean Prouvé, Editions Galerie Patrick
Seguin, Paris, 2017. Exemple
similaire reproduit pp. 96 et 97
P. Sulzer, *Jean Prouvé, œuvre complète*,
Vol. 3, Editions Birkhäuser, Bâle, 2005.
Variante du modèle reproduit p. 212

*A pair of grey lacquered steel and
vermillion leatherette mod. Métropole 306
«Standard» chairs by Jean Prouvé - 1952
31,10 x 16,93 x 18,50 in.*

14 000 - 18 000 €







507

Ronan & Erwan BOUROULLEC

Nés en 1971 & 1976

Suspension à trois lumières dite
«Liane» – 2010

Coques en résine tapissée de cuir
caramel, réflecteurs en méthacrylate
opalin

Édition Kréo

Monogrammée et numérotée

Provenance :

Galerie Kréo, Paris

Acquis auprès de cette dernière par
l'actuel propriétaire

Bibliographie :

A. Mendini, *Ronan & Erwan Bouroullec,
Lianes*, Editions JRP Ringier, Zurich,
2010. Modèles similaires reproduits en
couverture

A. Koivu, *Ronan and Erwan Bouroullec,
Works*, Editions Phaidon, Londres, 2013.
Exemplaires similaires reproduits pp.
125 et suivantes

C. & D. Krzentowski, *The Complete
Designer's Lights II*, Editions JRP
Ringier, Zürich, 2014. Exemplaires
similaires reproduits pp. 381 et
suivantes

*Caramel leather on resin and opaline
methacrylate «Liane» ceiling lamp
with three lights by Ronan &
Erwan Bouroullec - 2010*

15 000 - 25 000 €



Le fauteuil «Visiteur» de Jean Prouvé – 1941



Notre fauteuil «Visiteur» dans le salon de l'appartement de la famille Prouvé, Nancy, circa 1950

Une décennie sépare le fauteuil « Cité » du premier dessin du fauteuil « Visiteur » qui deviendra, au gré de multiples ajustements et perfectionnements, un « classique » de Jean Prouvé. Initialement commandé pour l'hôpital Solvay, son succès s'affirmera essentiellement dans l'univers domestique. Conçu à une époque où le métal commençait à manquer, il met largement en œuvre le bois qui lui confère le confort et la chaleur nécessaires à un fauteuil imaginé pour le repos, la lecture et la rêverie.

Ce n'est donc pas un hasard si on retrouve le fauteuil « Visiteur » dans le salon des domiciles successifs de Jean Prouvé à Nancy. Et c'est précisément un de ses fauteuils que nous présentons aujourd'hui, issu de la toute première série et datant certainement de 1941.

Ce fauteuil fera d'ailleurs partie de l'aménagement du salon de l'appartement de Jean Prouvé et de sa famille, place de la Carrière, à Nancy, comme en témoigne une image d'époque. En 1954, ce fauteuil suivra la famille Prouvé dans la maison que Jean Prouvé a fait construire, rue Augustin Hacquard. Sans doute dans ces années-là, au tout début des années 1960, sa fille, Simone Prouvé, concevra et fabriquera le tissu qui recouvre encore aujourd'hui les coussins de ce fauteuil. Cette pièce, à la provenance exceptionnelle, partagera durant de longues décennies la vie de Jean Prouvé et de sa famille dont elle porte, encore aujourd'hui, l'ingéniosité, le sens de l'équilibre et le goût du partage. En un mot, l'histoire d'une vie, d'une famille.

A decade separates the «Cité» armchair from the first drawing of the «Visitor» armchair which would go on to become, after multiple adjustments and improvements, a Jean Prouvé «classic.»

Initially commissioned for the Solvay hospital, it is nevertheless in the domestic sphere that its success would be primarily confirmed. Designed at a time when metal was starting to become scarce, it utilizes mostly wood, a material that gave it the comfort and warmth of a chair designed for resting, reading and daydreaming.

It is not a coincidence therefore that we find the same «Visitor» chairs in the living room of number of successive homes owned by Jean Prouvé in Nancy. And it is precisely one of his own chairs that we are presenting

today, from the very first serie that dates back to 1941. This chair was part of the living room furnishings of the apartment that Jean Prouvé occupied with his family on the Place de la Carrière in Nancy, as evidenced by a period photograph.

In 1954, this chair would follow the Prouvé family to the house that he had built on Rue Augustin Hacquard. It was likely in those years, in the early 1960s, that his daughter, Simone Prouvé, designed and produced the fabric that today still covers the chair's cushions. From an exceptional provenance, this chair would thus become part of the daily life of Jean Prouvé and his family for many decades, and still carries today, all the traces of his ingenuity, sense of balance and taste for sharing. In a word, the story of a life, and of a family.



508

Jean PROUVÉ

1901-1984

Rare fauteuil dit « Visiteur à lattes » Circa 1941

Structure en tube d'acier laqué vert, variante avec piètement sur rondelles, assise, dossier et accotoirs en bois massif, coussins d'origine tapissés de tissu par Simone Prouvé
85 x 71 x 74 cm

Provenance :

Collection Jean Prouvé, Nancy
Puis par descendance jusqu'à l'actuel propriétaire

Bibliographie :

Jean Prouvé, Vol. 2, Editions Galerie Patrick Seguin, Paris, 2007. Exemplaires similaires reproduits pp. 270 et 287
P. Sulzer, Jean Prouvé, œuvre complète, Vol. 2, Editions Birkhäuser, Bâle, 2005. Croquis et exemplaire similaire reproduits pp. 292 et 293

*Rare green lacquered steel, solid wood and original cushion's fabric by Simone Prouvé «Visiteur à lattes» armchairs by Jean Prouvé from his personal collection
Circa 1941*

33,46 x 27,95 x 29,13 in.

40 000 - 60 000 €





509

Jean PROUVÉ

1901-1984

**Rare chaise dite «Métropole n°4»
Circa 1934**

Structure en tôle d'acier plié et tube
d'acier cintré laqué rouge «Corsaire»,
assise et dossier en bois multiplis
thermoformé
75 x 40 x 44 cm

Provenance :
Collection particulière, Lorraine

Bibliographie :
P. Sulzer, *Jean Prouvé, œuvre complète*,
Vol.2, Editions Birkhauser, Bâle, 2005.
Croquis et reproduction d'exemplaires
similaires reproduits pp. 82 et 83
Jean Prouvé, Editions Galerie Patrick
Seguin, Paris, 2007. Exemplaires
similaires reproduits pp. 60 et
suivantes

*Rare «Corsaire» red lacquered metal and
plywood «Métropole n°4» chair by
Jean Prouvé - Circa 1934
29,53 x 15,75 x 17,32 in.*

15 000 - 25 000 €





510

Rick OWENS

Né en 1962

Banquette dite «Tomb Stag Bench» 2010

Structure en bois contreplaqué et
dossier en bois d'élan
Signée et numérotée
76 x 90 x 50 cm

Provenance :

Galerie Pierre-Marie Giraud, Bruxelles
Acquis auprès de cette dernière par
l'actuel propriétaire

Bibliographie :

I. Luna (Ed.), *Rick Owens furniture*,
Editions Rizzoli, New York, 2018.
Exemplaire similaire reproduit (non
paginé).

*Plywood and moose antlers «Tomb Stag»
Bench by Rick Owens - 2010
29,92 x 35,43 x 19,69 in.*

8 000 - 12 000 €



511

Jean PROUVÉ

1901-1984

Paire de chaises mod. Métropole 305
dites «Standard» – 1950

Piètement et structure en tôle d'acier
plié et laqué noir sur base bleue, assise
et dossier en bois contreplaqué moulé

Plaque d'inventaire
80 x 41 x 47 cm

Provenance :

Commissariat à l'Énergie Atomique,
Marcoule
Collection particlière, Avignon

*A pair of two matte black lacquered
steel and plywood mod. Metropole 305
«Standard» chairs by Jean Prouvé*

1950

31,50 x 16,14 x 18,50 in.

10 000 - 15 000 €



512

Jean PROUVÉ

1901-1984

Table compas dite «Marcoule»
Circa 1956

Piètement en tôle d'acier plié et laqué
bleu, plateau en bois recouvert de
mélaminé jaune
Plaque d'inventaire
72 x 117 x 79 cm

Provenance :

Commissariat à l'Énergie Atomique,
Marcoule
Collection particulière, Paris

Bibliographie :

P. Sulzer, *Jean Prouvé, œuvre complète*
Vol. 3 1944-1954, Editions Birkhäuser,
Bâle, 2005. Reproductions et plans
de modèles similaires reproduits
pp.268-269
Jean Prouvé, Editions Galerie Patrick
Seguin, Paris, 2017. Modèles similaires
reproduits pp. 294 à 301

*Blue lacquered steel and yellow melamine
on wood «Marcoule» compas table by
Jean Prouvé - Circa 1956
28,35 x 46,06 x 31,10 in.*

6 000 - 8 000 €



513

Serge MOUILLE

1922-1988

**Plafonnier de bibliothèque à une rotule
1953**

Structure en tube d'acier laqué noir,
réflecteur en tôle d'aluminium repoussé
et laqué noir et blanc, monté sur rotule
en laiton
147 cm

Bibliographie :

P-E. Pralus, *Serge Mouille, Un Classique
Français*, Editions du Mont Thou, Saint
Cyr au Mont d'Or, 2006. Modèle similaire
reproduit p. 163

*Black lacquered steel, white and black
lacquered aluminum sheet and brass
bookcase ceiling-lamp by Serge Mouille
1953
57,87 in.*

2 000 - 3 000 €



514

Pierre PAULIN

1927-2009

Table dite «Elysée»

Création 1968/70

Piètement en fonte d'aluminium revêtu
d'une peinture Nextel, plateau en verre
fumé

Edition Alfa International - Mobilier
national

72 x 120 cm

Bibliographie :

N. Descendre, *Pierre Paulin, l'homme et
l'œuvre*, Editions Albin Michel, Paris,
2014. Exemplaires similaires reproduits
pp. 156 et 157

C. Geel, *Pierre Paulin Designer*,
Editions Archibooks et Sautereau, 2008,
Paris. Exemplaire similaire reproduit
p. 120

*Cast aluminum with nextel painting
and smoked glass top «Elysée» table by
Pierre Paulin - Designed in 1968/70
28,35 x 47,24 in.*

4 000 - 6 000 €



Mathieu Matégot Copacabana – Kyoto



Fr

En même temps tapissier et artisan du métal, orfèvre de la laine et dentelier du fer, Copacabana et Kyoto, Mathieu Matégot a toujours cultivé les antipodes.

La table « Kyoto » témoigne de la grande maîtrise du volume par Matégot. Véritable sculpture, ce cylindre évidé alterne vides et pleins dans un graphisme complexe. Reconnue comme l'une des plus belles réussites de Matégot, cette table n'a été produite qu'en peu d'exemplaires et cette table meublait, depuis les années 1960, une élégante résidence de la Côte d'Azur.

La même dextérité dans le dessin se déployait pour les chauffeuses « Copacabana » qui semble naître d'un seul coup de crayon tourbillonnant autour de la galette d'assise. Pourtant, là encore, sous une apparente simplicité dans le dessin, des ingénieuses solutions techniques sont mises en œuvre pour garantir à cette pièce la solidité, la légèreté et le confort qui assureront à l'ensemble « Copacabana » un grand succès dans les années 1950 et 1960

En

At once an upholsterer and a metal craftsman, a goldsmith of wool and a lace-maker of iron, both Copacabana and Kyoto, Mathieu Matégot has always operated at the antipodes.

The « Kyoto » table demonstrates Matégot's great mastery of volume. A true sculpture, its hollowed cylinder alternates between full shapes and void spaces in a complex graphic design.

Acknowledged as one of Matégot's most beautiful achievements, this table was produced in a limited edition that included this piece, one among

the furnishings of an elegant residence of the Côte d'Azur since the 1960s.

The same deftness of design unfolds in Matégot's « Copacabana » lounge chair, which seems to have been borne out of a single stroke of a pencil swirling around the seat cushion. Still, once again, despite the seeming simplicity of the drawing, ingenious technical solutions were implemented to ensure that the piece would be solid, lightweight and comfortable, all qualities that contributed to the great success of the « Copacabana » series in the 1950s and 1960.

Mathieu MATEGOT

1910-2001

**Paire de fauteuils dits «Copacabana»
Circa 1955**

Piètement et structure en fil d'acier
courbé et laqué noir, dossier en
rigitule laqué noir
69 x 62 x 73 cm

Provenance :

Galerie Alexandre Guillemain, Paris
Acquis auprès de cette dernière par
l'actuel propriétaire

Bibliographie :

P. Favardin, *Les décorateurs des années
50*, Editions Norma, Paris, 2002.
Exemplaire similaire reproduit p. 42
P. Favardin, *Mathieu Matégot*, Editions
Norma, Paris, 2014. Exemplaires
similaires reproduits pp. 115, 142, 144
et suivantes
P. Jousse & C. Mondineu, *Mathieu
Matégot*, Editions Jousse Entreprise,
Paris, 2003. Exemplaires similaires
reproduits pp. 38, 39, 96, 112, 123 et
suivantes

*A pair of black lacquered steel and
rigitule «Copacabana» armchairs by
Mathieu Mategot - Circa 1955
27,17 x 24,41 x 28,74 in.*

7 000 - 9 000 €



516

Mathieu MATEGOT

1910-2001

Rare table dite «Kyoto» – 1954

Structure en tôle et tige de d'acier
laqué noir, plateau en verre
73 x 100 cm

Provenance :

Collection particulière, Saint-Tropez
Collection particulière, Paris

Bibliographie :

P. Favardin, *Mathieu Matégot*, Editions
Norma, Paris, 2014. Exemplaires
similaires reproduits pp. 135, 155 et
253

P. Jousse & C. Mondineu, *Mathieu
Matégot*, Editions Jousse Entreprise,
Paris, 2003. Exemplaire similaire
reproduit, non paginé.

*Rare black lacquered steel and glass top
«Kyoto» table by Mathieu Mategot - 1954
28,74 x 39,37 in.*

40 000 - 50 000 €







517

Ronan & Erwan BOUROLLEC

Nés en 1971 et 1976

Suspension dite «Black light» – 2008

Structure en aluminium laqué noir,
cloches en fibre de verre laqué noir
Édition Kreo
Numérotée
250 cm

Provenance :

Galerie Kreo, Paris
Acquis auprès de cette dernière par
l'actuel propriétaire

Bibliographie :

C. & D. Krzentowski, *The Complete
Designer's Lights II*, Editions JRP
Ringier, Zürich, 2014. Exemplaire
similaire reproduit p. 373
Coll., *Ronan and Erwan Bouroullec*,
Editions Phaidon, Londres, 2003.
Exemplaires similaires reproduits
pp. 159, 160 et 161

*Black lacquered aluminum and black
lacquered fibreglass «Black light»
ceiling lamp by Ronan & Erwan Bouroullec
2008
98,43 in.*

15 000 - 25 000 €





518

Charlotte PERRIAND

1903-1999

Table de salle à manger – Circa 1960

Piètement et plateau en bois massif
74 x 138 cm

Provenance :
Collection particulière, Méribel

*Solid wood dining table by
Charlotte Perriand - Circa 1960
29,13 x 54,33 in.*

4 000 - 6 000 €

519

Charlotte PERRIAND

1903-1999

**Suite de six chaises dites «Meribel»
1960**

Structure et dossier en bois massif,
assise en tissage de paille
77 x 42 x 42 cm

Provenance :
Collection particulière, Méribel

Bibliographie :
J. Barsac, *Charlotte Perriand, Un art
d'habiter*, Editions Norma, Paris, 2005.
Exemplaire similaire reproduit p. 251
J. Barsac, *Charlotte Perriand, l'œuvre
complète, 1956-1968, Vol. 3*, Editions
Norma, Paris, 2017. Exemplaires
similaires reproduits pp.268, 333 et
suivantes

*A set of six solid wood and straw
«Meribel» chairs by Charlotte Perriand
1960
30,31 x 16,54 x 16,54 in.*

2 000 - 4 000 €



520

Jean PROUVÉ

1901-1984

Vestiaire dit «Cachan» – 1955

Structure en tôle d'acier plié et laqué
«Grenat Royan», plateau en bois massif,
fond en bois aggloméré laqué jaune,
cintres en fil d'aluminium
153 x 212 x 57 cm

Provenance :

Restaurant du Centre National
d'Enseignement Technique (CNET), Cachan
Galerie Downtown-François Laffanour,
Paris
Acquis auprès de cette dernière par
l'actuel propriétaire

Bibliographie :

Jean Prouvé, Editions Galerie Patrick
Seguin, Paris, 2017. Exemple
similaire reproduit p. 417

*«Grenat royant» lacquered steel,
solid wood and aluminum wire «Cachan»
cloakroom by Jean Prouvé - 1955
60,24 x 83,46 x 22,44 in.*

8 000 - 12 000 €







521

Charlotte PERRIAND

1903-1999

Table de salle à manger – Circa 1960

Pieds de forme elliptique et plateau en
frêne massif

Edition Steph Simon

Réalisation André Chetaille

72 x 197 x 74 cm

Provenance :

Galerie Steph Simon, Paris

Collection particulière, France

Galerie Downtown-François Laffanour,
Paris

Acquis auprès de cette dernière par
l'actuel propriétaire



Bibliographie :

J. Barsac, *Charlotte Perriand, Un art d'habiter*, Editions Norma, Paris, 2005. Variantes du modèle reproduits pp. 417 et 436

J. Barsac, *Charlotte Perriand, l'œuvre complète, 1956-1968*, Vol. 3, Editions Norma, Paris, 2017. Variantes du modèle reproduits p. 90 et suivantes
Charlotte Perriand, Un art de vivre, Catalogue de l'exposition, Musée des Arts décoratifs, Editions Flammarion, Paris, 1985. Variantes du modèle reproduit p. 49

Solid ash dining table by Charlotte Perriand - Circa 1960
28,35 x 77,56 x 29,13 in.

25 000 - 35 000 €

522

François-Xavier LALANNE

1927-2008

**Lampe dite «Grand Echassier»
Circa 1990**

Structure en bronze et cuivre,
diffuseur en verre opalin
Edition Artcurial
Estampille de l'éditeur et numérotée
63 x 70 x 35 cm

Bibliographie :

A. Bony, *Meubles et décors des années
80*, Editions du Regard, Paris, 2010.
Exemplaire similaire reproduit p. 126

Un certificat d'authenticité sera remis
à l'acquéreur

Bronze, copper and opaline glass
«Grand Echassier» lamp by
Francois-Xavier Lalanne - Circa 1990
24,80 x 27,56 x 13,78 in.

60 000 - 80 000 €



523

François BAUCHET

Né en 1948

Banc dit «Cellæ» – 2013

Feutre technique, résine et fibre de verre

Edition Kréo

Plaque de l'éditeur

Numéroté

41 x 110 x 50 cm

Provenance :

Galerie Kreo, Paris

Acquis auprès de cette dernière par
l'actuel propriétaire

Technical felt, resin and fiberglass

«Cellæ» bench by Francois Bauchet

2013

16,14 x 43,31 x 19,69 in.

3 000 - 4 000 €



524

Charlotte PERRIAND

1903-1999

**Paire de tabourets bas dits «Berger»
Circa 1950**

Piètement et assise en bois massif
27 x 31 cm

Bibliographie :

J. Barsac, *Charlotte Perriand, l'œuvre complète, 1956-1968*, Vol. 3, Editions Norma, Paris, 2017. Exemplaie similaire reproduit pp. 14, 30, 41, 90, et 105
J. Barsac, *Charlotte Perriand, Un art d'habiter*, Editions Norma, Paris, 2005. Exemplaie similaire reproduit pp. 405 et 413

*A pair of solid wood «Berger» low stools
by Charlotte Perriand - Circa 1950
10,63 x 12,20 in.*

6 000 - 8 000 €

525

Charlotte PERRIAND

1903-1999

Table basse – Circa 1950

Piètement et plateau en frêne massif
38 x 112 x 43 cm

Provenance :

Collection particulière, Pontailleur
Acquis auprès de cette dernière par
l'actuel propriétaire

*Solid ash coffee table by Charlotte
Perriand - Circa 1950
14,96 x 44,09 x 16,93 in.*

15 000 - 25 000 €

526

Charlotte PERRIAND

1903-1999

**Tabouret bas dit «Berger»
Circa 1950**

Piètement et assise en bois massif
teinté
27 x 31 cm

Provenance :

Collection particulière, Pontailleur
Acquis auprès de cette dernière par
l'actuel propriétaire

Bibliographie :

J. Barsac, *Charlotte Perriand, l'œuvre complète, 1956-1968*, Vol. 3, Editions Norma, Paris, 2017. Exemplaie similaire reproduit pp. 14, 30, 41, 90, et 105
J. Barsac, *Charlotte Perriand, Un art d'habiter*, Editions Norma, Paris, 2005. Exemplaie similaire reproduit pp. 405 et 413

*Tinted solid wood «Berger» low stool
by Charlotte Perriand - Circa 1950
10,63 x 12,20 in.*

3 000 - 5 000 €

526



525

524

527

Charlotte PERRIAND

1903-1999

Tabouret bas dit «Berger»

Circa 1950

Piètement et assise en pin massif
27 x 31 cm

Provenance :

Collection particulière, Pontailier
Acquis auprès de cette dernière par
l'actuel propriétaire

Bibliographie :

J. Barsac, *Charlotte Perriand, l'œuvre
complète, 1956-1968*, Vol. 3, Editions
Norma, Paris, 2017. Exempleaire similaire
reproduit pp. 14, 30, 41, 90, et 105
J. Barsac, *Charlotte Perriand, Un art
d'habiter*, Editions Norma, Paris, 2005.
Exempleaire similaire reproduit pp. 405
et 413

*Solid pine «Berger» low stool by
Charlotte Perriand - Circa 1950
10,63 x 12,20 in.*

3 000 - 5 000 €



527

524

528

Charlotte PERRIAND

1903-1999

Important bahut dit «droit»

Circa 1950

Piètement, structure et plateau en frêne massif, portes en placage de frêne
91 x 230 x 50 cm

Provenance :

Collection particulière, Pontailier
Acquis auprès de cette dernière par
l'actuel propriétaire

*Important solid and veneer ash «Droit»
sideboard by Charlotte Perriand*

Circa 1950

35,83 x 90,55 x 19,69 in.

40 000 - 60 000 €





529

Charlotte PERRIAND

1903-1999

Paire de chaises dites «Tout bois quatre
pieds» – Création 1947

Piètement, assise et dossier en pin
massif

Edition l'Équipement de la Maison
64 x 34 x 34 cm

Bibliographie :

J. Barsac, *Charlotte Perriand, un art
d'habiter* Éditions Norma, Paris, 2005.
Exemplaire similaire reproduit p. 280
J. Barsac, *Charlotte Perriand, l'œuvre
complète, 1940-1955, Vol. 2*, Editions
Norma, Paris, 2015. Exemplaire similaire
reproduit p. 169

*A pair of solid pine wood «Tout bois»
chairs by Charlotte Perriand
Designed in 1947
25,20 x 13,39 x 13,39 in.*

8 000 - 12 000 €



530

Jean ROYÈRE

1902-1981

Chevet – Circa 1950

Piètement et structure en bois et
placage de bois, poignée en laiton
58 x 62 x 42 cm

Provenance :
Collection particulière, Paris

*Wood, plywood and brass bedside table by
Jean Royère - Circa 1950
22,83 x 24,41 x 16,54 in.*

2 000 - 3 000 €



Charlotte PERRIAND

1903-1999

**Bibliothèque dite
«Maison du Mexique» – 1952**

Plots en aluminium laqués blanc et noir,
portes coulissantes en aluminium «pointe
de diamants» laqué jaune et rouge,
tablettes en bois massif
Réalisation Ateliers Jean Prouvé pour
les parties métalliques,
A. et P. Chetaille pour les parties en bois
161 x 184 x 31 cm

Provenance :

Maison du Mexique, Cité Universitaire
internationale, Paris
Galerie Cremliner-Laffanour, Paris
Acquis auprès de cette dernière par
l'actuel propriétaire en 1993

Bibliographie :

M. McLeod, *Charlotte Perriand, an art of
living*, Editions Abrams, New York, 2003.
Modèles similaires reproduits pp. 230
et 231

J. Barsac, *Charlotte Perriand, l'œuvre
complète, 1940-1955*, Vol. 2, Editions
Norma, Paris, 2015. Exemplaires
similaires reproduits p. 388 et
suivantes

J. Barsac, *Charlotte Perriand, Un art
d'habiter*, Editions Norma, Paris, 2005.
Modèles similaires reproduits p. 369 et
suivantes

Une copie de la facture d'acquisition
sera remise à l'acquéreur

*White and black lacquered aluminum and
solid wood «Maison du Mexique» bookshelf
with yellow and red lacquered «Pointe
de diamant» aluminum sliding doors by
Charlotte Perriand -1952
63,39 x 72,44 x 12,20 in.*

80 000 - 120 000 €





532

François-Xavier LALANNE

1927-2008

Lampe dite «Pigeon» – 1995

Corps en cuivre patiné, réflecteur en
verre opalin

Edition Artcurial

Estampille de l'éditeur et numérotée

Monogrammée

22 x 25 x 12,50 cm

Bibliographie :

D. Abadie, *Lalanne(s)*, Editions

Flammarion, Paris, 2008. Exemple

similaire reproduit p.131

Patinated copper and opal glass «Pigeon»

lamp by Francois-Xavier Lalanne - 1995

8,66 x 9,84 x 4,92 in.

20 000 - 30 000 €



533

Maarten VAN SEVEREN

1956-2005

Bibliothèque mod. KL95 – 1995

Structure en aluminium sablé
Edition Lensvelt
106 x 199 x 33 cm

Bibliographie :

G. Bekart, *Maarten Van Severen*, Editions
Ludion, Anvers, 2000. Exemplaïre
similaire reproduit p. 37
Maarten van Severen Werken -Work,
Editions Stitching Kunstboek, Oostkamp,
2004. Exemplaïre similaire reproduit
p. 253

*Sanded aluminum mod. KL95 bookcase by
Maarten Van Severen - 1995
41,73 x 78,35 x 12,99 in.*

5 000 - 7 000 €



534

Martin SZEKELY

Né en 1956

Table d'appoint – 2004

Piètement en acier poli miroir, plateau
en acier brossé
Édition Galerie Kreo
Signée et numérotée
74 x 90 cm

Provenance :

Galerie Kreo, Paris
Acquis auprès de cette dernière par
l'actuel propriétaire

*Mirror polished and brushed steel side
table by Martin Szekely - 2004
29,13 x 35,43 in.*

2 000 - 3 000 €



535

François-Xavier LALANNE

1927-2008

Lampe dite «Pigeon» – 1992

Corps en cuivre patiné, réflecteur en
verre opalin
Edition Artcurial
Estampille de l'éditeur et numérotée
Monogrammée

Bibliographie :

D. Abadie, *Lalanne(s)*, Editions
Flammarion, Paris, 2008. Exemple
similaire reproduit p.131

*Patinated copper and opal glass «Pigeon»
lamp by Francois-Xavier Lalanne - 1995*

20 000 - 30 000 €



536

**Elisabeth GAROUSTE &
Mattia BONETTI**

Nés en 1949 et 1953

**Table basse dite «Fourches»
Circa 1997**

Piètement et structure en fer forgé,
plateau en verre
Monogrammée
41 x 140 x 140 cm

*Wrought iron and glass top «Fourches»
coffee table by Elisabeth Garouste &
Mattia Bonetti - Circa 1997
16,14 x 55,12 x 55,12 in.*

3 000 - 5 000 €

537

**Elisabeth GAROUSTE &
Mattia BONETTI**

Nés en 1949 et 1953

**Rare lampadaire dit «Tripode»
1981**

Piètement en fer battu patiné,
réflecteur en plâtre
Edition Néotù
Estampille de l'éditeur
Monogrammée
190 x 57 cm

Bibliographie :

C. Braunstein-Kriegel, *Les années
Staudenmeyer, 25 ans de design en
France*, Editions Norma, Paris, 2009.
Exemplaire similaire reproduit p. 351
S. Calloway, *Elisabeth Garouste et
Mattia Bonetti*, Editions Aveline, Paris,
1990. Exemplaires similaires reproduits
pp. 63 et 64

*Rare patinated wrought iron and plaster
«Tripode» floorlamp by Elisabeth
Garouste & Mattia Bonetti - 1981
74,8 x 22,44 in.*

8 000 - 12 000 €







538

Philippe HIQUILY

1925-2013

Table dite «Trèfle» – 1976

Structure en fonte d'aluminium et
plateau en verre
Signée
73 x 150 cm

Provenance :

Collection de l'artiste
Puis par descendance à l'actuel
propriétaire

Bibliographie :

P. Cabanne, *Hiquily - Bronzes et
Mobilier*, Editions de La Différence,
Paris, 2005. Exempleaire similaire
reproduit p.84

M. Vinot, *Philippe Hiquily - Catalogue
Raisonné 1948-2011, Volume 2*, Editions
Loft, Paris, 2012. Exempleaire similaire
reproduit p. 54 sous le n° 730

*Cast aluminum and glass top «Trèfle»
table by Philippe Hiquily - 1976
28,74 x 59,06 in.*

18 000 - 25 000 €



539

Ado CHALE

Né en 1928

Table basse dite «Goutte d'eau»

Création 1995

Piètement en acier laqué noir, plateau
en bronze doré gravé

Signée

41 x 136,5 x 140,5 cm

Bibliographie :

I. Chale, *Ado Chale*, Editions Aparté,
Bruxelles, 2017. Exempleaire similaire
reproduit p. 186

Un certificat d'authenticité d'Ado Chale
sera remis à l'acquéreur

*Black lacquered steel, golden engraved
bronze «Goutte d'eau» coffee table by
Ado Chale - Designed in 1995
16,14 x 53,74 x 55,31 in.*

30 000 - 40 000 €





540

Etienne FERMIGIER

1932-1973

Table basse dite «Low table»

Circa 1968

Piètement en tôle d'acier brossé,
plateau en verre

Edition JER

33 x 100 x 100 cm

Brushed steel and glass top «Low table»

by Étienne Fermigier - Circa 1968

12,99 x 39,37 x 39,37 in.

2 000 - 3 000 €





ARTCURIAL



DESIGN / LIMITED EDITION

Ventes aux enchères :
Design Italien & Limited Edition
Mardi 28 mai 2019 - 18h & 20h

Design
Mercredi 29 mai 2019 - 19h

7 Rond-Point
des Champs-Élysées
75008 Paris

Contact :
Claire Gallois
+33 (0)1 42 99 16 24
cgallois@artcurial.com

ARTCURIAL



ZAO WOU- KI
24.1.61/62, 1961-62
Huile sur toile
146 x 114 cm

Estimation : 1 500 000 - 2 500 000 €

POST-WAR & CONTEMPORAIN I

Vente aux enchères :
Mardi 4 et mercredi 5 juin 2019
18h & 16h

7 Rond-Point
des Champs-Élysées
75008 Paris

Contact :
Vanessa Favre
+33 (0)1 42 99 16 13
vfavre@artcurial.com

ARTCURIAL

8 magnums caisse Carré d'As Duclot 2000

Vendu 26 000 € le 19 septembre 2017



Vente en préparation VINS FINS & SPIRITUEUX

Clôture du catalogue :
Fin mai 2019

Vente aux enchères :
Jeudi 27 juin et
vendredi 28 juin 2019

7 Rond-Point
des Champs-Élysées
75008 Paris

Contact :
Marie Calzada
+33 (0)1 42 99 20 24
mcalzada@artcurial.com



THE ULTIMATE PRIVACY IS ONLY FOUND AT SEA
LA VÉRITABLE INTIMITÉ NE SE TROUVE QU'EN MER

.....



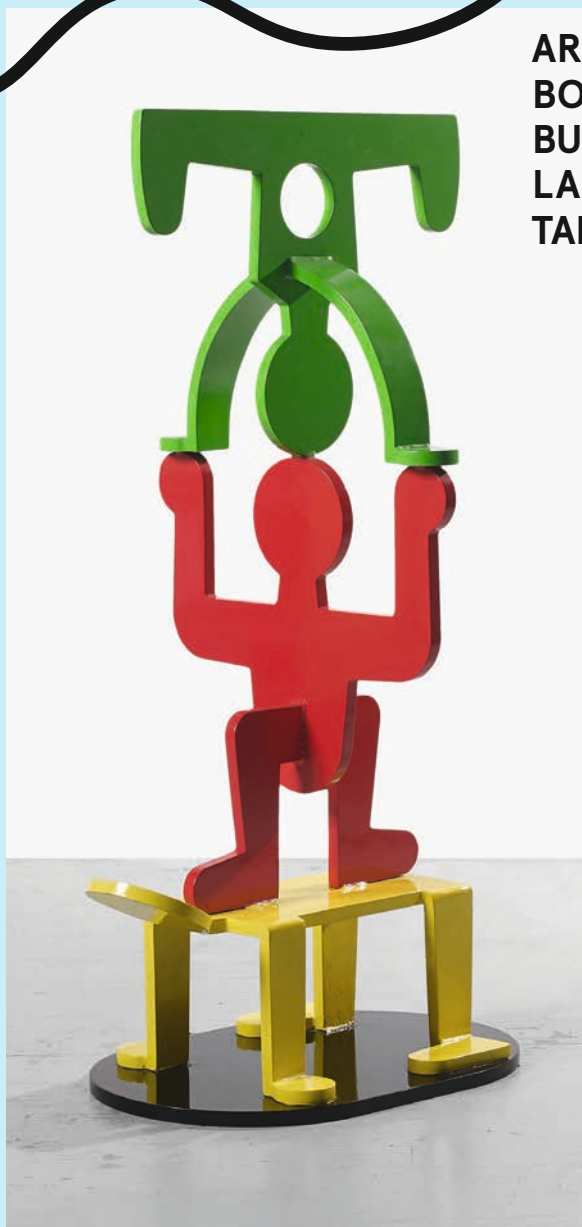
JOHN TAYLOR
YACHTING

CONSEIL • BROKERAGE • CHARTER • 2 RUE DU GABIAN • 98000 MONACO • TEL. : +33 (0)6 07 91 08 27 • YACHTING@JOHN-TAYLOR.COM

JOHN TAYLOR INTERNATIONAL | COLOMBIE • ÉMIRATS ARABES UNIS • ESPAGNE • ÉTATS-UNIS • FRANCE • INDE
ITALIE • MALTE • MAURICE • MONACO • QATAR • RÉPUBLIQUE TCHÈQUE • SUISSE | WWW.JOHN-TAYLOR.COM

PARTICIPEZ À LA VENTE

MONACO SCULPTURES



**ARMAN, ARP, CÉSAR,
BOURDELLE, BUGATTI,
BURY, DEACON, KAWS,
LALANNE, MAILLOL,
TAKIS, VENET...**

**VENTE AUX ENCHÈRES DE SCULPTURES
DES 20^e ET 21^e SIÈCLES**
19 JUILLET 2019
HÔTEL HERMITAGE MONTE-CARLO

PARCOURS
ÉTABLISSEMENTS DE MONTE-CARLO
SOCIÉTÉ DES BAINS DE MER
& ARTCURIAL MONACO
AVRIL - JUILLET 2019

CLÔTURE DU CATALOGUE
FIN MAI 2019

Nos spécialistes sont à votre
disposition si vous souhaitez
inclure des œuvres dans la vente.

Keith HARING (1958-1990)
UNTITLED - 1988
Email sur aluminium
Signé et daté sur le socle « K. Haring, 88 »
102 x 48 x 40 cm
Estimation : 380 000 - 450 000 €

ARTCURIAL

CONTACT : Salomé Pirson spirson@artcurial.com
+ 33 (0)1 42 99 20 34 www.artcurial.com

EXPOSITION

LE MOBILIER D'ARCHITECTES

1960 | 2020

29.05 – 30.09.2019

Palais de Chaillot – Trocadéro – Paris 16^e
citedelarchitecture.fr – #ExpoMobilier



Télérama

TROISCOULEURS

l'Inrockuptibles

le Bonbon

marie claire
Maison

20
ans.fr

Konbini

Le Monde

m
MUSEUM



.5

CHAISE WASHINGTON SKELETON, 2013. Design David Adjaye, Knoll © Joshua McHugh
CHAISE WASHINGTON SKIN, 2013. Design David Adjaye, Knoll © Joshua McHugh



2013

CHAISES WASHINGTON SKELETON & SKIN
DAVID ADJAYE / KNOLL

CONDITIONS GÉNÉRALES D'ACHAT AUX ENCHÈRES PUBLIQUES

ARTCURIAL SAS

Artcurial SAS est un opérateur de ventes volontaires de meubles aux enchères publiques régie par les articles L 321-4 et suivant du Code de commerce. En cette qualité Artcurial SAS agit comme mandataire du vendeur qui contracte avec l'acquéreur. Les rapports entre Artcurial SAS et l'acquéreur sont soumis aux présentes conditions générales d'achat qui pourront être amendées par des avis écrits ou oraux avant la vente et qui seront mentionnés au procès-verbal de vente.

I. LE BIEN MIS EN VENTE

a) Les acquéreurs potentiels sont invités à examiner les biens pouvant les intéresser avant la vente aux enchères, et notamment pendant les expositions. Artcurial SAS se tient à la disposition des acquéreurs potentiels pour leur fournir des rapports sur l'état des lots.

b) Les descriptions des lots résultant du catalogue, des rapports, des étiquettes et des indications ou annonces verbales ne sont que l'expression par Artcurial SAS de sa perception du lot, mais ne sauraient constituer la preuve d'un fait.

c) Les indications données par Artcurial SAS sur l'existence d'une restauration, d'un accident ou d'un incident affectant le lot, sont exprimées pour faciliter son inspection par l'acquéreur potentiel et restent soumises à son appréciation personnelle ou à celle de son expert. L'absence d'indication d'une restauration d'un accident ou d'un incident dans le catalogue, les rapports, les étiquettes ou verbalement, n'implique nullement qu'un bien soit exempt de tout défaut présent, passé ou réparé. Inversement la mention de quelque défaut n'implique pas l'absence de tous autres défauts.

d) Les estimations sont fournies à titre purement indicatif et elles ne peuvent être considérées comme impliquant la certitude que le bien sera vendu au prix estimé ou même à l'intérieur de la fourchette d'estimations. Les estimations ne sauraient constituer une quelconque garantie. Les estimations peuvent être fournies en plusieurs monnaies; les conversions peuvent à cette occasion être arrondies différemment des arrondissements légaux.

2. LA VENTE

a) En vue d'une bonne organisation des ventes, les acquéreurs potentiels sont invités à se faire connaître auprès d'Artcurial SAS, avant la vente, afin de permettre l'enregistrement de leurs données personnelles. Artcurial SAS se réserve le droit de demander à tout acquéreur potentiel de justifier de son identité ainsi que de ses références bancaires et d'effectuer un dépôt. Artcurial SAS se réserve d'interdire l'accès à la salle de vente de tout acquéreur potentiel pour justes motifs.

b) Toute personne qui se porte enchérisseur s'engage à régler personnellement et immédiatement le prix d'adjudication augmenté des frais à la charge de l'acquéreur et de tous impôts ou taxes qui pourraient être exigibles. Tout enchérisseur est censé agir pour son propre compte sauf dénonciation préalable de sa qualité de mandataire pour le compte d'un tiers, acceptée par Artcurial SAS.

c) Le mode normal pour enchérir consiste à être présent dans la salle de vente. Toutefois Artcurial SAS pourra accepter gracieusement de recevoir des enchères par téléphone d'un acquéreur potentiel qui se sera manifesté avant la vente.

Artcurial SAS ne pourra engager sa responsabilité notamment si la liaison téléphonique n'est pas établie, est établie tardivement, ou en cas d'erreur ou d'omissions relatives à la réception des enchères par téléphone. À toutes fins utiles, Artcurial SAS se réserve le droit d'enregistrer les communications téléphoniques durant la vente. Les enregistrements seront conservés jusqu'au règlement du prix, sauf contestation.

d) Artcurial SAS pourra accepter gracieusement d'exécuter des ordres d'enchérir qui lui auront été transmis avant la vente, pour lesquels elle se réserve le droit de demander un dépôt de garantie et qu'elle aura acceptés. Si le lot n'est pas adjugé à cet enchérisseur, le dépôt de garantie sera renvoyé sous 72h. Si Artcurial SAS reçoit plusieurs ordres pour des montants d'enchères identiques, c'est l'ordre le plus ancien qui sera préféré. Artcurial SAS ne pourra engager sa responsabilité notamment en cas d'erreur ou d'omission d'exécution de l'ordre écrit.

e) Dans l'hypothèse où un prix de réserve aurait été stipulé par le vendeur, Artcurial SAS se réserve le droit de porter des enchères pour le compte du vendeur jusqu'à ce que le prix de réserve soit atteint. En revanche le vendeur n'est pas autorisé à porter lui-même des enchères directement ou par le biais d'un mandataire. Le prix de réserve ne pourra pas dépasser l'estimation basse figurant dans le catalogue ou modifié publiquement avant la vente.

f) Artcurial SAS dirigera la vente de façon discrétionnaire, en veillant à la liberté des enchères et à l'égalité entre l'ensemble des enchérisseurs, tout en respectant les usages établis. Artcurial SAS se réserve de refuser toute enchère, d'organiser les enchères de la façon la plus appropriée, de déplacer certains lots lors de la vente, de retirer tout lot de la vente, de réunir ou de séparer des lots. En cas de contestation Artcurial SAS se réserve de désigner l'adjudicataire, de poursuivre la vente ou de l'annuler, ou encore de remettre le lot en vente.

g) Sous réserve de la décision de la personne dirigeant la vente pour Artcurial SAS, l'adjudicataire sera la personne qui aura porté l'enchère la plus élevée pourvu qu'elle soit égale ou supérieure au prix de réserve, éventuellement stipulé. Le coup de marteau matérialisera la fin des enchères et le prononcé du mot «adjugé» ou tout autre équivalent entraînera la formation du contrat de vente entre le vendeur et le dernier enchérisseur retenu. L'adjudicataire ne pourra obtenir la livraison du lot qu'après règlement de l'intégralité du prix. En cas de remise d'un chèque ordinaire, seul l'encaissement du chèque vaudra règlement. Artcurial SAS se réserve le droit de ne délivrer le lot qu'après encaissement du chèque.

h) Pour faciliter les calculs des acquéreurs potentiels, Artcurial SAS pourra être conduit à utiliser à titre indicatif un système de conversion de devises. Néanmoins les enchères ne pourront être portées en devises, et les erreurs de conversion ne pourront engager la responsabilité de Artcurial SAS

3. L'EXÉCUTION DE LA VENTE

a) En sus du prix de l'adjudication, l'adjudicataire (acheteur) devra acquitter par lot et par tranche dégressive les commissions et taxes suivantes:

- 1) Lots en provenance de l'UE:
 - De 1 à 150 000 euros: 25 % + TVA au taux en vigueur.
 - De 150 001 à 2 000 000 euros: 20% + TVA au taux en vigueur.
 - Au-delà de 2 000 001 euros: 12 % + TVA au taux en vigueur.

- 2) Lots en provenance hors UE: (indiqués par un O). Aux commissions et taxes indiquées ci-dessus, il convient d'ajouter des frais d'importation, (5,5 % du prix d'adjudication, 20 % pour les bijoux et montres, les automobiles, les vins et spiritueux et les multiples).

- 3) La TVA sur commissions et frais d'importation peuvent être rétrocédés à l'adjudicataire sur présentation des justificatifs d'exportation hors UE. L'adjudicataire UE justifiant d'un n° de TVA Intracommunautaire et d'un document prouvant la livraison dans son état membre pourra obtenir le remboursement de la TVA sur commissions.

Le paiement du lot aura lieu au comptant, pour l'intégralité du prix, des frais et taxes, même en cas de nécessité d'obtention d'une licence d'exportation. L'adjudicataire pourra s'acquitter par les moyens suivants:

- En espèces : jusqu'à 1 000 euros frais et taxes compris pour les ressortissants français et les personnes agissant pour le compte d'une entreprise, 15 000 euros frais et taxe compris pour les ressortissants étrangers sur présentation de leurs papiers d'identité ;
- Par chèque bancaire tiré sur une banque française sur présentation d'une pièce d'identité et, pour toute personne morale, d'un extrait KBIS daté de moins de 3 mois (les chèques tirés sur une banque étrangère ne sont pas acceptés);
- Par virement bancaire;
- Par carte de crédit: VISA, MASTERCARD ou AMEX (en cas de règlement par carte American Express, une commission supplémentaire de 1,85 % correspondant aux frais d'encaissement sera perçue).

- 4) La répartition entre prix d'adjudication et commissions peut-être modifiée par convention particulière entre le vendeur et Artcurial sans conséquence pour l'adjudicataire.

b) Artcurial SAS sera autorisé à reproduire sur le procès-verbal de vente et sur le bordereau d'adjudication les renseignements qu'aura fournis l'adjudicataire avant la vente. Toute fausse indication engagera la responsabilité de l'adjudicataire. Dans l'hypothèse où l'adjudicataire ne se sera pas fait enregistrer avant la vente, il devra communiquer les renseignements nécessaires dès l'adjudication du lot prononcée. Toute personne s'étant fait enregistrer auprès de Artcurial SAS dispose d'un droit d'accès et de rectification aux données nominatives fournies à Artcurial SAS dans les conditions de la Loi du 6 juillet 1978.

c) Il appartiendra à l'adjudicataire de faire assurer le lot dès l'adjudication. Il ne pourra recourir contre Artcurial SAS, dans l'hypothèse où par suite du vol, de la perte ou de la dégradation de son lot, après l'adjudication, l'indemnisation qu'il recevra de l'assureur de Artcurial SAS serait avérée insuffisante.

d) Le lot ne sera délivré à l'acquéreur qu'après paiement intégral du prix, des frais et des taxes. En cas de règlement par chèque,

le lot ne sera délivré qu'après encaissement définitif du chèque, soit 8 jours ouvrables à compter du dépôt du chèque. À compter du lundi suivant le 90e jour après la vente, le lot acheté réglé ou non réglé restant dans l'entrepôt, fera l'objet d'une facturation de 50€ HT par semaine et par lot, toute semaine commencée étant due dans son intégralité au titre des frais d'entreposage et d'assurance. À défaut de paiement par l'adjudicataire, après mise en demeure restée infructueuse, le bien est remis en vente à la demande du vendeur sur folle enchère de l'adjudicataire défaillant; si le vendeur ne formule pas cette demande dans un délai de trois mois à compter de l'adjudication, la vente est résolue de plein droit, sans préjudice de dommages intérêts dus par l'adjudicataire défaillant.

En outre, Artcurial SAS se réserve de réclamer à l'adjudicataire défaillant, à son choix:

- Des intérêts au taux légal majoré de cinq points,
- Le remboursement des coûts supplémentaires engendrés par sa défaillance,
- Le paiement de la différence entre le prix d'adjudication initial et le prix d'adjudication sur folle enchère s'il est inférieur, ainsi que les coûts générés par les nouvelles enchères.

Artcurial SAS se réserve également de procéder à toute compensation avec des sommes dues à l'adjudicataire défaillant. Artcurial SAS se réserve d'exclure de ses ventes futures, tout adjudicataire qui aura été défaillant ou qui n'aura pas respecté les présentes conditions générales d'achat.

e) Les achats qui n'auront pas été retirés dans les sept jours de la vente (samedi, dimanche et jours fériés compris), pourront être transportés dans un lieu de conservation aux frais de l'adjudicataire défaillant qui devra régler le coût correspondant pour pouvoir retirer le lot, en sus du prix, des frais et des taxes.

f) L'acquéreur pourra se faire délivrer à sa demande un certificat de vente qui lui sera facturé la somme de 60 euros TTC.

4. LES INCIDENTS DE LA VENTE

En cas de contestation Artcurial SAS se réserve de désigner l'adjudicataire, de poursuivre la vente ou de l'annuler, ou encore de remettre le lot en vente.

a) Dans l'hypothèse où deux personnes auront porté des enchères identiques par la voix, le geste, ou par téléphone et réclament en même temps le bénéfice de l'adjudication après le coup de marteau, le bien sera immédiatement remis en vente au prix proposé par les derniers enchérisseurs, et tout le public présent pourra porter de nouvelles enchères.

b) Pour faciliter la présentation des biens lors de ventes, Artcurial SAS pourra utiliser des moyens vidéos. en cas d'erreur de manipulation pouvant conduire pendant la vente à présenter un bien différent de celui sur lequel les enchères sont portées, Artcurial SAS ne pourra engager sa responsabilité, et sera seul juge de la nécessité de recommencer les enchères.

5. PRÉEMPTION DE L'ÉTAT FRANÇAIS

L'état français dispose d'un droit de préemption des œuvres vendues conformément aux textes en vigueur.

L'exercice de ce droit intervient immédiatement après le coup de marteau, le représentant de l'état manifestant alors la volonté de ce dernier de se substituer au dernier enchérisseur, et devant confirmer la préemption dans les 15 jours.

Artcurial SAS ne pourra être tenu pour responsable des conditions de la préemption par l'état français.

6. PROPRIÉTÉ INTELLECTUELLE - REPRODUCTION DES ŒUVRES

Artcurial SAS est propriétaire du droit de reproduction de son catalogue. Toute reproduction de celui-ci est interdite et constitue une contrefaçon à son préjudice. En outre Artcurial SAS dispose d'une dérogation lui permettant de reproduire dans son catalogue les œuvres mises en vente, alors même que le droit de reproduction ne serait pas tombé dans le domaine public.

Toute reproduction du catalogue de Artcurial SAS peut donc constituer une reproduction illicite d'une œuvre exposant son auteur à des poursuites en contrefaçon par le titulaire des droits sur l'œuvre. La vente d'une œuvre n'emporte pas au profit de son propriétaire le droit de reproduction et de présentation de l'œuvre.

7. BIENS SOUMIS À UNE LÉGISLATION PARTICULIÈRE

La réglementation internationale du 3 mars 1973, dite Convention de Washington a pour effet la protection de spécimens et d'espèces dits menacés d'extinction.

Les termes de son application diffèrent d'un pays à l'autre. Il appartient à tout acheteur de vérifier, avant d'enchérir, la législation appliquée dans son pays à ce sujet.

Tout lot contenant un élément en ivoire, en palissandre, quelle que soit sa date d'exécution ou son certificat d'origine, ne pourra être importé aux Etats-Unis, au regard de la législation qui y est appliquée. Il est indiqué par un (▲).

8. RETRAIT DES LOTS

L'acquéreur sera lui-même chargé de faire assurer ses acquisitions, et Artcurial SAS décline toute responsabilité quant aux dommages que l'objet pourrait encourir, et ceci dès l'adjudication prononcée. Toutes les formalités et transports restent à la charge exclusive de l'acquéreur.

9. INDÉPENDANCE DES DISPOSITIONS

Les dispositions des présentes conditions générales d'achat sont indépendantes les unes des autres. La nullité de quelque disposition ne saurait entraîner l'inapplicabilité des autres.

10. COMPÉTENCES LÉGISLATIVE ET JURIDICTIONNELLE

Conformément à la loi, il est précisé que toutes les actions en responsabilité civile engagées à l'occasion des prises et des ventes volontaires et judiciaires de meuble aux enchères publiques se prescrivent par cinq ans à compter de l'adjudication ou de la prise. La loi française seule régit les présentes conditions générales d'achat. Toute contestation relative à leur existence, leur validité, leur opposabilité à tout enchérisseur et acquéreur, et à leur exécution sera tranchée par le tribunal compétent du ressort de Paris (France).

PROTECTION DES BIENS CULTURELS

Artcurial SAS participe à la protection des biens culturels et met tout en œuvre, dans la mesure de ses moyens, pour s'assurer de la provenance des lots mis en vente dans ce catalogue.

Banque partenaire:



V_9_FR

CONDITIONS OF PURCHASE IN VOLUNTARY AUCTION SALES

ARTCURIAL

Artcurial SAS is an operator of voluntary auction sales regulated by the law articles L321-4 and following of the Code de Commerce. In such capacity Artcurial SAS acts as the agent of the seller who contracts with the buyer. The relationships between Artcurial SAS and the buyer are subject to the present general conditions of purchase which can be modified by saleroom notices or oral indications before the sale, which will be recorded in the official sale record.

1. GOODS FOR AUCTION

a) The prospective buyers are invited to examine any goods in which they may be interested, before the auction takes place, and notably during the exhibitions. Artcurial SAS is at disposal of the prospective buyers to provide them with reports about the conditions of lots.

b) Description of the lots resulting from the catalogue, the reports, the labels and the verbal statements or announcements are only the expression by Artcurial SAS of their perception of the lot, but cannot constitute the proof of a fact.

c) The statements by made Artcurial SAS about any restoration, mishap or harm arisen concerning the lot are only made to facilitate the inspection thereof by the prospective buyer and remain subject to his own or to his expert's appreciation. The absence of statements Artcurial SAS by relating to a restoration, mishap or harm, whether made in the catalogue, condition reports, on labels or orally, does not imply that the item is exempt from any current, past or repaired defect. Inversely, the indication of any defect whatsoever does not imply the absence of any other defects.

d) Estimates are provided for guidance only and cannot be considered as implying the certainty that the item will be sold for the estimated price or even within the bracket of estimates. Estimates cannot constitute any warranty assurance whatsoever. The estimations can be provided in several currencies; the conversions may, in this case or, be rounded off differently than the legal rounding

2. THE SALE

a) In order to assure the proper organization of the sales, prospective buyers are invited to make themselves known to Artcurial SAS before the sale, so as to have their personal identity data recorded. Artcurial SAS reserves the right to ask any prospective buyer to justify his identity as well as his bank references and to request a deposit. Artcurial SAS reserves the right to refuse admission to the auction sales premises to any prospective buyer for legitimate reasons.

b) Any person who is a bidder undertakes to pay personally and immediately the hammer price increased by the costs to be born by the buyer and any and all taxes or fees/expenses which could be due. Any bidder is deemed acting on his own behalf except when prior notification, accepted by Artcurial SAS, is given that he acts as an agent on behalf of a third party.

c) The usual way to bid consists in attending the sale on the premises. However, Artcurial SAS may graciously accept to receive some bids by telephone from a prospective buyer who has expressed such a request before the sale. Artcurial SAS will bear no liability / responsibility whatsoever, notably if the telephone contact is not made, or if it is made too late, or in case of mistakes or omissions relating to the reception of the telephone. For variety of purposes, Artcurial SAS reserves its right to record all the telephone communications during the auction. Such records shall be kept until the complete payment of the auction price, except claims.

d) Artcurial SAS may accept to execute orders to bid which will have been submitted before the sale and by Artcurial SAS which have been deemed acceptable. Artcurial SAS is entitled to request a deposit which will be refunded within 48 hours after the sale if the lot is not sold to this buyer. Should Artcurial SAS receive several instructions to bid for the same amounts, it is the instruction to bid first received which will be given preference. Artcurial SAS will bear no liability/responsibility in case of mistakes or omission of performance of the written order.

e) In the event where a reserve price has been stipulated by the seller, Artcurial SAS reserves the right to bid on behalf of the seller until the reserve price is reached. The seller will not be admitted to bid himself directly or through an agent. The reserve price may not be higher than the low estimate for the lot printed in or publicly modified before the sale.

f) Artcurial SAS will conduct auction sales at their discretion, ensuring freedom auction and equality among all bidders, in accordance with established practices. Artcurial SAS reserves the right to refuse any bid, to organise the bidding in such manner as may be the most appropriate, to move some lots in the course of the sale, to withdraw any lot in the course of the sale, to combine or to divide some lots in the course of the sale. In case of challenge or dispute, Artcurial SAS reserves the right to designate the successful bidder, to continue the bidding or to cancel it, or to put the lot back up for bidding.

g) Subject to the decision of the person conducting the bidding for Artcurial SAS, the successful bidder will be the bidder would will have made the highest bid provided the final bid is equal to or higher than the reserve price if such a reserve price has been stipulated. The hammer stroke will mark the acceptance of the highest bid and the pronouncing of the word "adjudgé" or any equivalent will amount to the conclusion of the purchase contract between the seller and the last bidder taken in consideration. No lot will be delivered to the buyer until full payment has been made. In case of payment by an ordinary draft/check, payment will be deemed made only when the check will have been cashed.

h) So as to facilitate the price calculation for prospective buyers, a currency converter may be operated by Artcurial SAS as guidance. Nevertheless, the bidding cannot be made in foreign currency and Artcurial SAS will not be liable for errors of conversion.

3. THE PERFORMANCE OF THE SALE

a) In addition of the lot's hammer price, the buyer must pay the different stages of following costs and fees/taxes:

- 1) Lots from the EU:
 - From 1 to 150 000 euros: 25 % + current VAT.
 - From 150 001 to 2 000 000 euros: 20 % + current VAT.
 - Over 2 000 001 euros: 12 % + current VAT.
- 2) Lots from outside the EU: (identified by an O). In addition to the commissions and taxes indicated above, an additional import fees will be charged (5,5% of the hammer price, 20% for jewelry and watches, motorcars, wines and spirits and multiples).

3) VAT on commissions and import fees can be retroceded to the purchaser on presentation of written proof of exportation outside the EU.

An EU purchaser who will submit his intra-community VAT number and a proof of shipment of his purchase to his EU country home address will be refunded of VAT on buyer's premium. The payment of the lot will be made cash, for the whole of the price, costs and taxes, even when an export licence is required. The purchaser will be authorized to pay by the following means:

- In cash: up to 1 000 euros, costs and taxes included, for French citizens and people acting on behalf of a company, up to 15 000 euros, costs and taxes included, for foreign citizens
- By cheque drawn on a French bank on presentation of identity papers;
- By cheque drawn on a French bank on presentation of identity papers and for any company, a KBis dated less than 3 months (cheques drawn on a foreign bank are not accepted);
- By bank transfer;
- By credit card: VISA, MASTERCARD or AMEX (in case of payment by AMEX, a 1,85% additional commission corresponding to cashing costs will be collected).

4) The distribution between the lot's hammer price and cost and fees can be modified by particular agreement between the seller and Artcurial SAS without consequence for the buyer.

b) Artcurial SAS will be authorized to reproduce in the official sale record and on the bid summary the information that the buyer will have provided before the sale. The buyer will be responsible for any false information given. Should the buyer have neglected to give his personal information before the sale, he will have to give the necessary information as soon as the sale of the lot has taken place. Any person having been recorded by Artcurial SAS has a right of access and of rectification to the nominative data provided to Artcurial SAS pursuant to the provisions of Law of the 6 July 1978.

c) The lot must to be insured by the buyer immediately after the purchase. The buyer will have no recourse against Artcurial SAS, in the event where, due to a theft, a loss or a deterioration of his lot after the purchase, the compensation he will receive from the insurer of Artcurial SAS would prove insufficient.

d) The lot will be delivered to the buyer only after the entire payment of the price, costs and taxes. If payment is made by cheque, the lot will be delivered after cashing, eight working days after the cheque deposit. If the buyer has not settled his invoice yet or has not collected his purchase, a fee of 50€+VAT per lot, per week (each week is due in full) covering the costs of insurance and storage

will be charged to the buyer, starting on the first Monday following the 90th day after the sale. Should the buyer fail to pay the amount due, and after notice to pay has been given by Artcurial SAS to the buyer without success, at the seller's request, the lot is re-offered for sale, under the French procedure known as "procédure de folle enchère". If the seller does not make this request within three months from the date of the sale, the sale will be automatically cancelled, without prejudice to any damages owed by the defaulting buyer. In addition, Artcurial SAS reserves the right to claim against the defaulting buyer, at their option:

- interest at the legal rate increased by five points,
- the reimbursement of additional costs generated by the buyer's default,
- the payment of the difference between the initial hammer price and the price of sale after "procédure de folle enchère" if it is inferior as well as the costs generated by the new auction.

Artcurial SAS also reserves the right to set off any amount Artcurial SAS may owe the defaulting buyer with the amounts to be paid by the defaulting buyer.

Artcurial SAS reserves the right to exclude from any future auction, any bidder who has been a defaulting buyer or who has not fulfilled these general conditions of purchase.

e) For items purchased which are not collected within seven days from after the sale (Saturdays, Sundays and public holidays included), Artcurial SAS will be authorized to move them into a storage place at the defaulting buyer's expense, and to release them to same after payment of corresponding costs, in addition to the price, costs and taxes.

f) The buyer can obtain upon request a certificate of sale which will be invoiced € 60.

4. THE INCIDENTS OF THE SALE

In case of dispute, Artcurial SAS reserves the right to designate the successful bidder, to continue the sale or to cancel it or to put the lot up for sale.

a) In case two bidders have bidden vocally, by mean of gesture or by telephone for the same amount and both claim title to the lot, after the bidding the lot, will immediately be offered again for sale at the previous last bid, and all those attending will be entitled to bid again.

b) So as to facilitate the presentation of the items during the sales, Artcurial SAS will be able to use video technology. Should any error occur in operation of such, which may lead to show an item during the bidding which is not the one on which the bids have been made, Artcurial SAS shall bear no liability/responsability whatsoever, and will have sole discretion to decide whether or not the bidding will take place again.

5. PRE-EMPTION OF THE FRENCH STATE

The French state is entitled to use a right of pre-emption on works of art, pursuant to the rules of law in force.

The use of this right comes immediately after the hammer stroke, the representative of the French state expressing then the intention

of the State to substitute for the last bidder, provided he confirms the pre-emption decision within fifteen days. Artcurial SAS will not bear any liability/responsibility for the conditions of the pre-emption by the French State.

6. INTELLECTUAL PROPERTY RIGHT - COPYRIGHT

The copyright in any and all parts of the catalogue is the property of Artcurial SAS. Any reproduction thereof is forbidden and will be considered as counterfeiting to their detriment.

Furthermore, Artcurial SAS benefits from a legal exception allowing them to reproduce the lots for auction sale in their catalogue, even though the copyright protection on an item has not lapsed.

Any reproduction of Artcurial SAS catalogue may therefore constitute an illegal reproduction of a work which may lead its perpetrator to be prosecuted for counterfeiting by the holder of copyright on the work. The sale of a work of art does not transfer to its buyer any reproduction or representation rights thereof.

7. ITEMS FALLING WITHIN THE SCOPE OF SPECIFIC RULES

The International regulation dated March 3rd 1973, protects endangered species and specimen. Each country has its own lawmaking about it. Any potential buyer must check before bidding, if he is entitled to import this lot within his country of residence. Any lot which includes one element in ivory, rosewood..cannot be imported in the United States as its legislation bans its trade whatever its dating may be. It is indicated by a (▲).

8. REMOVAL OF PURCHASES

The buyer has to insure its purchase, and Artcurial SAS assumes no liability for any damage items which may occur after the sale. All transportation arrangements are the sole responsibility of the buyer.

9. SEVERABILITY

The clauses of these general conditions of purchase are independant from each other. Should a clause whatsoever be found null and void, the others shall remain valid and applicable.

10. LAW AND JURISDICTION

In accordance with the law, it is added that all actions in public liability instituted on the occasion of valuation and of voluntary and court-ordered auction sales are barred at the end of five years from the hammer price or valuation.

These Conditions of purchase are governed by French law exclusively. Any dispute relating to their existence, their validity and their binding effect on any bidder or buyer shall be submitted to the exclusive jurisdiction of the Courts of France.

PROTECTION OF CULTURAL PROPERTY

Artcurial SAS applies a policy to prevent the sale of looted or stolen cultural property.

Bank:



V_9_FR

ARTCURIAL

7, Rond-Point des Champs-Élysées
75008 Paris
T. +33 (0)1 42 99 20 20
F. +33 (0)1 42 99 20 21
contact@artcurial.com
www.artcurial.com

ASSOCIÉS

Comité exécutif:
François Tajan, président délégué

Fabien Naudan, vice-président
Matthieu Lamoure, directeur général
d'Artcurial Motorcars
Joséphine Dubois, directeur administratif
et financier

Directeur associé senior:
Martin Guesnet

Directeurs associés:
Stéphane Aubert
Emmanuel Berard
Olivier Berman
Isabelle Bresset
Matthieu Fournier
Bruno Jaubert
Arnaud Oliveux
Marie Sanna
Hugues Sébilleau
Julie Valade

**Conseil de surveillance
et stratégie :**
Francis Briest, président
Axelle Givaudan, secrétaire général,
directeur des affaires institutionnelles

**Conseiller scientifique
et culturel :**
Serge Lemoine

GROUPE ARTCURIAL SA

Président Directeur Général :
Nicolas Orłowski

Président d'honneur :
Hervé Poulain

Vice-président :
Francis Briest

Conseil d'Administration :
Francis Briest, Olivier Costa de Beauregard,
Thierry Dassault, Carole Fiquémont,
Marie-Hélène Habert, Nicolas Orłowski,
Hervé Poulain

SAS au capital de 1797000 €
Agrément n° 2001-005

JOHN TAYLOR

Président Directeur Général :
Nicolas Orłowski

John Taylor Corporate, Europa Résidence,
Place des Moulins, 98000 Monaco
www.john-taylor.fr

FRANCE

Bordeaux
Marie Janoueix
Hôtel de Gurchy
83 Cours des Girondins
33500 Libourne
T. +33 (0)6 07 77 59 49
mjanoueix@artcurial.com

Montpellier
Geneviève Salasc de Cambiaire
T. +33 (0)6 09 78 31 45
gsalasc@artcurial.com

Artcurial Toulouse
Jean-Louis Vedovato
Commissaire-Priseur:
Jean-Louis Vedovato
8, rue Fermat - 31000 Toulouse
T. +33 (0)5 62 88 65 66
v.vedovato@artcurial-toulouse.com

Arqana
Artcurial Deauville
32, avenue Hocquart de Turtot
14800 Deauville
T. +33 (0)2 31 81 81 00
contact@artcurial-deauville.com

INTERNATIONAL

Directeur Europe :
Martin Guesnet, 20 31
Assistante :
Héloïse Hamon,
T. +33 (0)1 42 25 64 73

Allemagne
Miriam Krohne, directeur
Anja Bieg, assistante
Galeriestrasse 2 b
80539 Munich
T. +49 89 1891 3987

Autriche
Caroline Messensee, directeur
Carina Gross, assistante
Rudolfplatz 3 - 1010 Wien
T. +43 1 535 04 57

Belgique
Vinciane de Traux, directeur
Aude de Vaucresson, spécialiste Post-War
& Contemporain
Stéphanie-Victoire Haine, assistante
5, avenue Franklin Roosevelt
1050 Bruxelles
T. +32 2 644 98 44

Italie
Emilie Volka, directeur
Lan Macabiau, assistante
Palazzo Crespi,
Corso Venezia, 22 - 20121 Milano
T. +39 02 49 76 36 49

Monaco
Louise Gréther, directeur
Julie Moreau, assistante
Monte-Carlo Palace
3/9 boulevard des Moulins 98000 Monaco
T. +377 97 77 51 99

Chine
Jiayi Li, consultante
798 Art District, No 4 Jiuxianqiao Lu
Chaoyang District - Beijing 100015
T. +86 137 01 37 58 11
lijiaiyi7@gmail.com

Israël

Philippe Cohen, représentant
Chirly Attias, assistante
T. +33 (0)1 77 50 96 97
T. +33 (0)6 12 56 51 36
T. +972 54 982 53 48
pcohen@artcurial.com

ADMINISTRATION ET GESTION

**Secrétaire général,
directeur des affaires institutionnelles :**
Axelle Givaudan, 20 25
Directeur administratif et financier :
Joséphine Dubois

**Comptabilité et administration
Comptabilité des ventes :**
Responsable: Marion Dauneau
Julie Court, Audrey Couturier,
Nathalie Higuieret, Marine Langard,
Thomas Slim-Rey

Comptabilité générale:
Responsable: Virginie Boisseau,
Marion Bégat, Samantha Kisonauth,
Sandra Margueritat, Mouna Sekour
T. +33 (0)1 42 99 20 71

**Responsable administrative
des ressources humaines:**
Isabelle Chénais, 20 27
Assistante :
Crina Mois, 20 79

Logistique et gestion des stocks
Directeur: Éric Pourchot
Rony Avilon, Mehdi Bouchekout,
Clovis Cano, Denis Chevallier,
Lionel Lavergne, Joël Laviolette,
Vincent Mauriol, Lal Sellahannadi,
Louis Sévin

Transport et douane
Responsable : Robin Sanderson, 16 57
shipping@artcurial.com
Responsable adjointe :
Laure-Anne Truchot, 20 77
shippingdt@artcurial.com
Marine Renault, 17 01

Ordres d'achat, enchères par téléphone
Kristina Vrzests, 20 51
Marguerite de Boisbrunet
Emmanuelle Roncola
Sophie Dupont
Alexia Yon
bids@artcurial.com

**Marketing, Communication
et Activités Culturelles**
Directeur :
Carine Decroi, 16 52
Chef de projet marketing :
Lorraine Calemard, 20 87
Chef de projet marketing junior :
Béatrice Epezy, 16 23
Chef de projet marketing junior :
Marion Guerre, 64 38
Graphiste junior :
Tom Montier, 20 88
Abonnements catalogues :
Géraldine de Mortemart, 20 43

Relations Extérieures
Directeur :
Jean Baptiste Duquesne, 20 76
Chef de projet presse :
Anne-Laure Guérin, 20 86

DÉPARTEMENTS D'ART

Archéologie et Arts d'Orient

Spécialiste :
Mathilde Neuve-Église
Administration :
Lamia Içame, 20 75

Artcurial Motorcars Automobiles de Collection

Directeur général :
Matthieu Lamoure
Directeur adjoint :
Pierre Novikoff
Spécialistes : Benjamin Arnaud
Antoine Mahé
Spécialiste junior :
Arnaud Faucon
Consultant : Frédéric Stoesser
Directeur des opérations
et de l'administration :
Iris Hummel, 20 56
Administrateurs :
Anne-Claire Mandine, 20 73
Sandra Fournet, 38 11

Automobilia Aéronautique, Marine

Directeur :
Matthieu Lamoure
Direction :
Sophie Peyrache, 20 41

Art d'Asie

Directeur :
Isabelle Bresset, 20 13
Expert :
Philippe Delalande
Spécialiste junior :
Shu Yu Chang, 20 32

Art Déco

Spécialistes :
Sabrina Dolla, 16 40
Cécile Tajan, 20 80
Experts : Cabinet d'expertise
Marcilhac

Bandes Dessinées

Expert : Éric Leroy
Spécialiste junior :
Saveria de Valence, 20 11

Bijoux

Directeur : Julie Valade
Spécialiste : Valérie Goyer
Experts: S.A.S. Déchaut-Stetten
Administrateur:
Claire Bertrand, 20 52

Curiosités, Céramiques et Haute Époque

Contact :
Juliette Leroy-Prost, 20 16

Inventaires et Collections

Directeur : Stéphane Aubert
Chargé d'inventaires :
Vincent Heraud, 20 02
Administrateurs :
Pearl Metalia, 20 18
Béatrice Nicolle, 16 55
Consultants :
Catherine Heim

Livres et Manuscrits

Spécialiste senior:
Guillaume Romaneix
Administrateurs :
Lucie Moison, 16 58
Esmeralda Nunez-Mormann

Mobilier, Objets d'Art du XVIII^e et XIX^e s.

Directeur:
Isabelle Bresset
Céramiques, expert:
Cyrille Froissart
Orfèvrerie, experts:
S.A.S. Déchaut-Stetten,
Marie de Noblet
Spécialiste:
Filippo Passadore
Administrateur:
Charlotte Norton, 20 68

Montres

Directeur :
Marie Sanna-LeGrand
Expert : Geoffroy Ader
Spécialiste junior :
Justine Lamarre, 20 39

Orientalisme

Directeur : Olivier Berman, 20 67
Administrateur :
Hugo Brami, 16 15

Souvenirs Historiques et Armes Anciennes

Expert: Gaëtan Brunel
Administrateur:
Juliette Leroy, 20 16

Ventes Généralistes

Contact :
Juliette Leroy-Prost, 20 16

Tableaux et Dessins Anciens et du XIX^e s.

Directeur : Matthieu Fournier
Dessins Anciens, experts :
Bruno et Patrick de Bayser
Spécialiste : Elisabeth Bastier
Catalogueur: Matthias Ambroselli
Administrateur :
Margaux Amiot, 20 07

Vins Fins et Spiritueux

Experts : Laurie Matheson
Luc Dabadie
Spécialiste junior :
Marie Calzada, 20 24
vins@artcurial.com

Hermès Vintage & Fashion Arts

Directeur : Pénélope Blanckaert
Administrateurs catalogueurs :
Hermès Vintage
Alice Léger, 16 59
Fashion Arts
Clara Vivien
T. +33 1 58 56 38 12

Direction des départements du XX^e s.

Vice-président :
Fabien Naudan
Assistante :
Alma Barthélemy, 20 48

Client & Business Développement des départements du XX^e siècle

Salomé Pirson, 20 34

Design

Directeur : Emmanuel Berard
Spécialiste junior Design :
Claire Gallois
Administrateur :
Alexandre Barbaise, 20 37
Consultant Design Italien:
Justine Despretz, 16 24
Consultant Design Scandinave:
Aldric Speer
Spécialiste junior
Design Scandinave:
Capucine Tamboise, 16 21

Estampes, Livres Illustrés et Multiples

Spécialiste :
Pierre-Alain Weydert, 16 54

Photographie

Administrateur:
Spécialiste junior :
Capucine Tamboise, 16 21

Urban Art

Limited Edition
Spécialiste senior:
Arnaud Oliveux
Spécialiste :
Karine Castagna, 20 28

Impressionniste & Moderne

Directeur: Bruno Jaubert
Recherche et certificat:
Jessica Cavalero
Catalogueur : Florent Wanecq
Administrateur :
Élodie Landais, 20 84

Post-War & Contemporain

Directeur: Hugues Sébilleau
Recherche et certificat:
Jessica Cavalero
Catalogueur :
Sophie Cariguel
Administrateur :
Vanessa Favre, 16 13

COMMISSAIRES-PRISEURS HABILITÉS

Francis Briest, François Tajan,
Hervé Poulain, Isabelle Bresset,
Stéphane Aubert, Arnaud Oliveux,
Matthieu Fournier, Thais Thirouin

VENTES PRIVÉES

Contact : Anne de Turenne, 20 33

Tous les emails
des collaborateurs
d'Artcurial s'écrivent comme
suit : initiale du prénom
et nom @artcurial.com, par
exemple : cdecroi@artcurial.com

Les numéros de téléphone
des collaborateurs d'Artcurial
se composent comme suit :
+33 1 42 99 xx xx

Affilié
À International
Auctioneers

International
Auctioneers

V-195

ORDRE DE TRANSPORT

PURCHASER SHIPPING INSTRUCTION

Vous venez d'acquiescer un lot et vous souhaitez qu'Artcurial organise son transport. Nous vous prions de bien vouloir remplir ce formulaire et le retourner soit par mail à: shipping@artcurial.com soit par fax au : +33 (0)1 42 99 20 22 ou bien sous pli à : Artcurial – Département Transport 7 Rond-Point des Champs-Élysées – 75008 Paris

Pour tout complément d'information, vous pouvez joindre le service Douanes et Transport au +33 (0)1 42 99 16 57. Votre devis vous sera adressé par mail.

Enlèvement & Transport

- Je viendrai enlever mes achats (une pièce d'identité en cours de validité sera demandée)
 Je donne procuration à M./Mme./La Société:

pour l'enlèvement de mes lots et celui-ci se présentera avec, la procuration signée, sa pièce d'identité et un bon d'enlèvement pour les transporteurs.

Merci de bien vouloir me communiquer un devis de transport:

Date Vente Artcurial: _____
Facture N°AC/RE/RA000 : _____
Nom de l'acheteur: _____
E-mail: _____
Nom du destinataire (si différent de l'adresse de facturation): _____

Adresse de livraison: _____

N° de téléphone : _____ Digicode : _____
Étage: _____
Code Postal: _____ Ville: _____
Pays: _____

Instructions Spéciales:

- _____
 Je demande le déballage et l'enlèvement des déchets

Conditions générales d'achats et assurance

L'acquéreur est chargé de faire assurer lui-même ses acquisitions, Artcurial SAS décline toute responsabilité quant aux dommages que l'objet pourrait encourir, et ceci dès l'adjudication prononcée. Toutes les formalités et transports restent à la charge exclusive de l'acquéreur.

- J'ai pris connaissance des Conditions Générales d'Achat
 Merci d'inclure une assurance transport dans mon devis.

Frais de stockage

Les meubles et pièces volumineuses ne pourront pas être enlevés chez Artcurial, ils sont entreposés dans les locaux de Vulcan Art Services, 135 rue du Fossé Blanc. 92230 Gennevilliers Tél.: +33 (0)1 41 47 94 00.

Le retrait s'effectue sur rendez-vous du Lundi au jeudi: de 9h30 à 12h15 et de 13h30 à 16h45, le Vendredi: de 9h30 à 12h15 et de 13h30 à 15h45

Stockage gracieux les 14 jours suivant la date de vente. Passé ce délai, des frais de stockage par lot et par semaine seront facturés par Vulcan Art Services, toute semaine commencée est due en entier. Aucun retrait ni transport de lot ne pourra intervenir sans le paiement intégral de la facture et de tous les frais afférents.

Your order has to be emailed to shipping@artcurial.com (1)
According to our conditions of sales in our auctions:
"All transportation arrangements are the sole responsibility of the buyer"

Last Name: _____
Customer ID: _____
First Name: _____

- I'll collect my purchases myself
 My purchases will be collected on my behalf by:

 I wish to receive a shipping quote to the following email address (1): _____

Shipment address

Name: _____
Delivery adress: _____

ZIP: _____ City: _____
Country: _____
Floor: _____ Digicode: _____
Recipient phone No: _____
Recipient Email: _____

Integrated air shipment - Fedex

(If this type of shipment applies to your purchases)*
 Yes No

* Kindly note that for security reason frame and glass are removed.

Liability and insurance

The Buyer has to insure its purchase, and Artcurial SAS assumes no liability for any damage items which may occur after the sale.
 I insure my purchases myself
 I want my purchases to be insured by the transport agent

Payment method

No shipment can occur without the settlement of Artcurial's invoice beforehand

- Credit card (visa)
 Credit card (euro / master card)

Cardholder Last Name: _____

Card Number (16 digits): ____ / ____ / ____ / ____
Expiration date: __ / __
CVV/CVC N° (reverse of card): _ _ _
I authorize Artcurial to charge the sum of: _____

Name of card holder: _____

Date: _____

Signature of card holder (mandatory): _____

Date: _____
Signature: _____

STOCKAGE ET ENLÈVEMENT DES LOTS STORAGE & COLLECTION OF PURCHASES

Tél.: +33 (0)1 42 99 20 46
Fax.: +33 (0)1 42 99 20 22
stockage@artcurial.com

Il est conseillé de prévenir par courrier électronique, téléphone ou fax, le département stockage de la date désirée de retrait d'un lot.

Please advise our storage department by email, telephone or fax of the date when your lot(s) will be collected.

TABLEAUX ET OBJETS D'ART PICTURES & WORKS OF ART

Vous pouvez retirer vos achats au magasinage de l'Hôtel Marcel Dassault (rez-de-jardin), soit à la fin de la vente, soit les jours suivants :
lundi au vendredi: de 9h30 à 18h
(stockage gracieux les 15 jours suivant la date de vente)

Purchased lots may be collected from the Hôtel Marcel Dassault storage (garden level) either after the sale, Monday to Friday from 9:30 am to 6 pm. (storage is free of charge for a fortnight after the sale)

MOBILIER ET PIÈCES VOLUMINEUSES FURNITURE & BULKY OBJECTS

• Les meubles et pièces volumineuses ne pourront pas être enlevés chez Artcurial, ils sont entreposés dans les locaux de

Vulcan Art Services
135 rue du Fossé Blanc. 92230 Gennevilliers
Tél.: +33 (0)1 41 47 94 00.
Le retrait s'effectue sur rendez-vous du
Lundi au jeudi: de 9h30 à 12h15 et de 13h30 à 16h45, le Vendredi: de 9h30 à 12h15 et de 13h30 à 15h45

Contacts:
Khadija Elhadi
+33 (0)1 41 47 94 17
khadija.elhadi@vulcan-france.com

Marianne Soussy
+33 (0)1 41 47 94 00
marianne.soussy@vulcan-france.com

Tél.: +33 (0)1 41 47 94 00
Fax.: +33 (0)1 41 47 94 01

• Stockage gracieux les 14 jours suivant la date de vente. Passé ce délai, des frais de stockage vous seront facturés par Vulcan Art Services par semaine, toute semaine commencée est due en entier.

• Pour tout entreposage supérieur à 45 jours, nous vous invitons à demander un devis forfaitaire.

• Pour toute expédition de vos lots, Vulcan Art Services se tient à votre disposition pour vous établir un devis.

• L'enlèvement des lots achetés ne peut pas être effectué avant le 4^e jour qui suit la date de vente.

• All furniture and bulky objects may not be collected at Artcurial. Furniture, as they are stored at the Vulcan

Fret Services warehouse:
135 rue du Fossé Blanc 92230 Gennevilliers
Monday to thursday:
9am - 12.30pm and 1.30pm - 5pm
Friday:
9am - 12.30pm and 1.30pm - 4pm

Contacts:
Khadija Elhadi
+33 (0)1 41 47 94 17
khadija.elhadi@vulcan-france.com

Marianne Soussy
+33 (0)1 41 47 94 00
marianne.soussy@vulcan-france.com

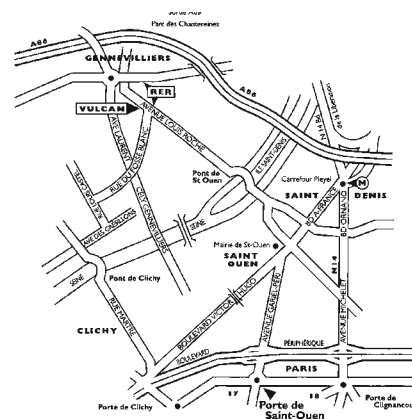
Tel.: +33 (0)1 41 47 94 00
Fax.: +33 (0)1 41 47 94 01

• The storage is free of charge for a 14 day period after the date of sale. Thereafter storage costs will be charged by Vulcan Art Services, per week.

• Vulcan Art Services will be pleased to provide a quote, for any storage over 45 days, upon request.

• Vulcan Art Service can also provide a quote for the shipment of your purchases.

• Lots can be collected after the 4th day following the sale's date.





lot 489, Jean Prouvé, *Banc d'amphithéâtre*, 1953 (détail)

DESIGN

Mercredi 29 mai 2019 - 19h
artcurial.com



ARTCURIAL